

Datum:

Er referens:

Landsbygds- och infrastrukturdepartementet

Tillväxtverket

## Övre Norrlands ekonomiska, sociala och territoriella förutsättningar

### *Inledning*

Region Norrbotten och Region Västerbotten, som tillsammans utgör NUTS 2-området Övre Norrland, har det samlade ansvaret för den regionala utvecklingen i området. EU:s sammanhållningspolitik är unionens främsta investeringspolitiska verktyg för att stärka den ekonomiska, sociala och territoriella sammanhållningen genom att främja hållbar tillväxt och sysselsättning på lokal och regional nivå. Sammanhållningspolitiken spelar därmed en central roll för att säkerställa en välfungerande inre marknad och för att motverka regionala obalanser inom EU.

Inom ramen för sammanhållningspolitiken används flera kompletterande finansieringsinstrument, däribland europeiska regionala utvecklingsfonden (ERUF), Europeiska socialfonden (ESF+), landsbygdsutvecklingsdelarna inom den gemensamma jordbrukspolitiken (CAP) samt de utvecklingsinriktade delarna av europeiska havs-, fiskeri- och vattenbruksfonden. Dessa utgör ett strategiskt viktigt och sammanhållet verktyg för territoriell utveckling och omställning och är kopplade till det regionala utvecklingsansvaret.

När det gäller så kallade inlåsnings effekter, har inte Övre Norrland utmaningar med att omsätta medel i faktiska investeringar eller att resurser binds upp utan önskad effekt. Tvärtom, Övre Norrland har under såväl innevarande programperiod som tidigare programperioder framgångsrikt investerat sina medel och uppnått hög genomförandegrad. Detta vittnar om stark projektutvecklingsförmåga och etablerade partnerskap mellan regionala aktörer där ett samlat regionalt grepp inte inneburit ökade risker för inlåsnings, utan snarare skapat förutsättningar för ett mer effektivt och strategiskt nyttjande av EU:s resurser.

Mot denna bakgrund finns ett tydligt behov av att Övre Norrland ges ett eget regionalt kapitel inom de nationella och regionala partnerskapsplanerna (NRPP), där samtliga relevanta finansieringsinstrument ingår. Genom regionala kapitel skapas förutsättningar för en mer träffsäker tillämpning av EU:s sammanhållningspolitik, där finansieringsinstrumenten kan samordnas och riktas utifrån regionala styrkor, omställningsbehov och långsiktiga utvecklingsstrategier. Ett regionalt kapitel möjliggör även en tydligare koppling mellan EU-politikens mål och de regionala utvecklingsstrategierna i Norrbotten och Västerbotten med starkare territoriell dimension, extrema gleshet som råder i Övre Norrland och en mer effektiv resursanvändning.

Vidare stärker regionala kapitel det gemensamma ägarskapet och ansvarstagandet mellan nationell och regional nivå. De skapar bättre förutsättningar för partnerskap, samverkan och mobilisering av regionala aktörer. Detta är särskilt viktigt i Övre Norrland, där stora industriella investeringar, den gröna omställningen och betydande kompetensförsörjningsutmaningar ställer höga krav på långsiktig koordinering och strategiskt ledarskap.

Sammanfattningsvis är regionala kapitel inom NRPP en förutsättning för att Övre Norrland ska kunna ta fullt ansvar för sitt regionala utvecklingsuppdrag, tillvarata möjligheterna inom EU:s sammanhållningspolitik och bidra till en hållbar, inkluderande och konkurrenskraftig utveckling av Sverige och EU som helhet samt att sammanhållningspolitikens roll är att minska regionala skillnader i Sverige och inom EU.

Det underlag som Region Norrbotten och Region Västerbotten har tagit fram för Övre Norrland utgör grunden för de regionala kapitlen inom NRPP samt för de prioriteringar som redovisas i detta dokument. Underlaget baseras på en samlad analys av de utmaningar och utvecklingsbehov som finns i Övre Norrland och omfattar regionens mest betydande ekonomiska, sociala, miljömässiga och territoriella utmaningar. Analysen inkluderar även förslag till insatser som kan bidra till att möta dessa utmaningar.

## 1. Övre Norrlands betydelse för Europas och Sveriges framtid

Övre Norrland har unika och strategiska förutsättningar att stärka den långsiktiga utvecklingen i både EU och Sverige. Regionens omfattande naturresurser, innovationsförmåga, den pågående industriella omställningen och dess geografiska position gör att Övre Norrland har en central roll i den ekonomiska omvandlingen av Europa. Dessutom har regionen förutsättningar att aktivt bidra till genomförandet av EU:s arktiska strategi genom sitt läge, sina gränsöverskridande samarbeten och sitt engagemang för hållbar utveckling i Arktisområdet.

Framför allt mot bakgrund av Enrico Lettas rapport *Much More Than a Market* (2024) och Mario Draghis rapport *A competitiveness strategy for Europe* (2024) har Övre Norrland en avgörande roll för att EU ska nå sina strategiska mål.

Letta betonar behovet av en stark inre marknad, gränsöverskridande forskning, innovation och utbildning, en modern energi- och klimatpolitik samt ökade investeringar i grön och digital industri. Draghi understryker vikten av gemensamma satsningar, en starkare industripolitik samt strategisk autonomi inom energi, transporter och clean tech för EU:s konkurrenskraft. Att bygga robusta värdekedjor och minska beroendet av externa aktörer är centralt för EU:s framtid.

Övre Norrland har betydande potential att bidra till att hantera dessa utmaningar:

- Fossilfri industri och grön energi, i linje med EU:s mål om klimatneutralitet och ökad konkurrenskraft.
- Metaller och mineral, nödvändiga för uppfyllandet av EU:s Critical Raw Materials Act (CRMA).
- Forskning, innovation och testmiljöer, som direkt svarar mot Lettas förslag om en femte frihet för kunskap och innovation.
- Starka aktörer inom digital och fysisk infrastruktur, grundläggande för att stärka den inre marknaden och skapa robusta värdekedjor från norr till söder.

- Geopolitiskt och säkerhetspolitiskt strategiskt läge, med närhet till Arktis och Finland/Norge, vilket stärker EU:s stabilitet och beredskap.

För att ta tillvara Övre Norrlands fulla potential är det avgörande med hantering av regionens centrala utmaningar. Om dessa utmaningar hanteras framgångsrikt, blir Övre Norrland inte enbart en regional tillgång, utan även en strategisk drivkraft för Europas gröna omställning, stärkt konkurrenskraft och ökad resiliens i Sverige, Arktis och EU.

## 2. Geografi, gleshet och demografi sätter ramar

### *Långa avstånd och gleshet*

Norrbotten och Västerbotten tillhör NUTS-2 området Övre Norrland, ÖN, och är en av EU:s geografiskt största NUTS 2-regioner. Övre Norrland ligger vid Bottniska viken och har strategiska gränser mot Finland och Norge. Regionen ingår i de nordliga glesbefolkade områdena (NSPA) och EU erkänner Övre Norrlands särskilda strukturella utmaningar i artikel 174 i Lissabonfördraget och i artikel 2 i protokoll 6 till Sveriges anslutningsfördrag. Dessa utmaningar omfattar bland annat gles befolkning, långa avstånd till större marknader, små lokala skattebaser samt begränsade ekonomiska resurser.

Övre Norrland utgör nära 40 % av Sveriges landareal.<sup>1</sup> För att sätta storleken i perspektiv kan Övre Norrland jämföras med södra Sverige: Ytan motsvarar sammantaget alla 15 regioner från Skåne upp till Uppsala och Värmland. Området är lika stor till ytan som hela södra Sverige men med betydligt färre invånare och mycket större geografiska avstånd.

Regionens yta om ca 150 000 km<sup>2</sup> är fördelad på 29 kommuner, vilket innebär att ÖN:s kommuner är sett till ytan bland de allra största i riket. Kommunstorleken varierar från norra Sveriges största kommun med 135 000 invånare till flera av landets minsta med färre än 3 000 invånare. 12 av Sveriges 15 mycket glesa landsbygdskommuner återfinns i Övre Norrland.<sup>2</sup> Det innebär att dessa kommuners hela befolkningen bor i rurala områden och har mer än 90 minuters resväg med bil till en tätort med minst 50 000 invånare.<sup>3</sup> Samtidigt är tillgängligheten till kommersiell service såsom drivmedelsstationer och dagligvaruhandel sämre i Övre Norrland än i övriga Sverige. I 12 av regionens kommuner finns områden där avståndet till närmaste drivmedelsstation och dagligvaruhandel är mer än 40 kilometer.<sup>4 5</sup>

Därtill gör de långa avstånden det svårare att upprätthålla likvärdig vård, skola, omsorg, samt kommunal service såsom vatten och avlopp som är en direkt förutsättning för företagande och särskilt för stora etableringar. De långa avstånden gör samtidigt att infrastrukturkostnaderna per invånare blir högre. På samma gång spelar landsbygder och glesbygder en avgörande roll för både näringslivets långsiktiga konkurrenskraft, Sveriges hållbara samhällsutveckling samt Sveriges och EU:s beredskap och säkerhet.

Ungefär 4 % av Sveriges befolkning bor i Övre Norrland, vilket ger en mycket låg befolkningstäthet på drygt 3 personer per km<sup>2</sup>. Förutom den avsevärt lägre befolkningstätheten än genomsnittet för svenska regioner är de inomregionala skillnaderna i befolkningstäthet stora. Merparten av befolkning är koncentrerad nära kusten, i de största lokala arbetsmarknadsregionerna Luleå, Skellefteå och Umeå<sup>6</sup>, där det bor ca 430 000

<sup>1</sup> [Befolkningstäthet i Sverige](#)

<sup>2</sup> [Städer landsbygder kommun 2021 korr.xlsx](#)

<sup>3</sup> [Indelning i stad- och landsbygdstyper - Tillväxtverket](#)

<sup>4</sup> [Regionalt serviceprogram för Västerbotten 2025–2030.pdf](#)

<sup>5</sup> [Regionalt Serviceprogram 2023-2025](#)

<sup>6</sup> [Funktionella analysregioner 2025 - Uppdatering för perioden 2025-2035](#)

människor.<sup>7</sup> Resterande ca. 100 000 invånare som bor i regionens övriga 13 arbetsmarknadsområden i inlandet är fördelade på tre fjärdedelar av Övre Norrlands yta.<sup>8</sup> Här finns gleshetens utmaningar, väldigt specifika förutsättningar och behov för att nå utveckling och sammanhållning inom Sverige och EU.

Regionens analyser visar att bristande tillgänglighet och stora geografiska avstånd utgör centrala hinder för regional utveckling, särskilt i glesa inlandskommuner. Näringslivet kan vara sårbart och beroende av en eller ett fåtal branscher, och tillgången till högre utbildning och kvalificerade arbetstillfällen är mer begränsad.<sup>9</sup> De stora ytorna ökar företagets transportkostnader, begränsar möjligheter till kollektivtrafik och rekrytering av kompetens. Klimatet med kalla vintrar ökar uppvärmningskostnaderna för såväl hushållen som arbetsplatser liksom kostnader för snöröjning. Samtidigt behövs klimatanpassning på olika platser i regionen utifrån de lokala, geografiska förutsättningarna.

### **Demografin utmanar**

I 27 av Övre Norrlandskommuner överstiger medelåldern bland invånarna det nationella genomsnittet och fertiliteten är låg.<sup>[10][11]</sup> Detta innebär att regionen har en åldrande befolkning med en begränsad tillväxt i de yngre åldersgrupperna, vilket skapar särskilda utmaningar för både arbetsmarknad och samhällsservice. En prognos framtagen av Nordregio pekar ut flera kommuner i Övre Norrland som de områden där befolkningsminskningen förväntas vara störst i Sverige under de kommande tjugo åren.<sup>12</sup> Parallellt indikerar prognosen att befolkningstrenden i glesbefolkade områden kan utvecklas positivt, vilket Nordregio noterat för vissa kommuner i norra Finland och Norge.<sup>13</sup>

*Figur 1. Projected change in the total population 2025-2045, karta från Nordregio*

---

<sup>7</sup> [Befolkningsstatistik](#)

<sup>8</sup> [Folkmängd och landareal i och utanför tätorter, efter region. Vart femte år 2005 - 2023. PxWeb](#)

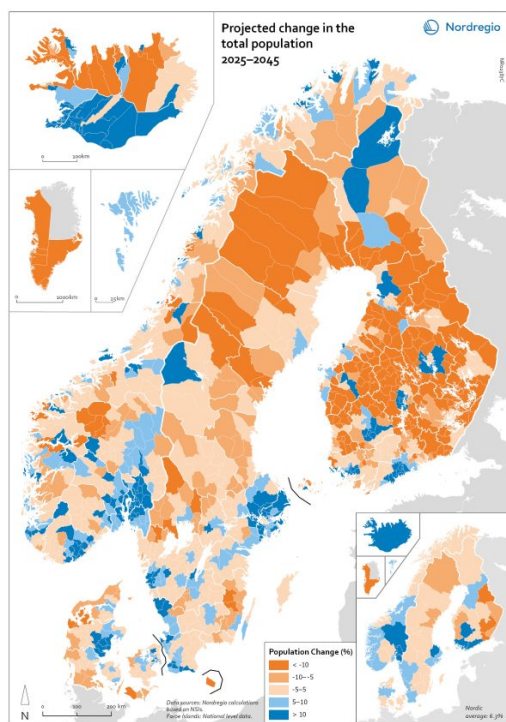
<sup>9</sup> <https://analysportalnorr.se/>

<sup>10</sup> [Din kommun i siffror](#)

<sup>11</sup> [r-2026-2-state-of-the-nordic-region-2026.pdf](#)

<sup>12</sup> [Projected change in the total population 2025–2045 - Nordregio](#)

<sup>13</sup> [Projected change in the total population 2025–2045 Nordregio](#)  
<https://nordregio.org/app/uploads/2026/03/snr26-projected-population-change-2025-2045-604x858.jpg>



Samtidigt som stora delar av Övre Norrland kämpar med gleshetens utmaningar har regionens växande städer andra utmaningar. Där återfinns starkare arbetsmarknader, ett bredare utbildningsutbud, bättre tillgång till service samt ett mer varierat kultur och föreningsliv. Dessa miljöer fungerar som regionala motorer som förstärker utvecklingskraften samtidigt som hållbart bostadsbyggande och investeringar i kringliggande service och infrastruktur samt sociala utmaningar behöver hanteras i snabb takt. De största kommunerna i Övre Norrland såsom Umeå, Luleå, Skellefteå, Piteå och Boden behöver ta stora risker kopplade till nya etableringar men utgör regionens demografiska och ekonomiska nav.<sup>14</sup>

För många mindre kommuner ser förutsättningarna väsentligt annorlunda ut samtidigt som uppdraget är densamma. En åldrande befolkning, utflyttning av unga och svårigheter att rekrytera kompetens påverkar både tillväxtmöjligheter och kommunal service. Som exempel kan nämnas Kiruna kommun, av den situationen: *"Lärarbristen i Kiruna kan liknas vid den döda kanarifågeln i gruvan – en varning om vad som komma skall i Norrbotten. Vi lyckas inte heller rekrytera personer som inte är behöriga."*<sup>15</sup>

Övre Norrland är också hem för flera av Sveriges nationella minoriteter: urfolket samer, sverigefinnar, tornedalingar, romer och judar. Därtill har ansökan om erkännande av tornedalingar, kväner och lantalaiset som urfolk lämnats in till regeringen.<sup>16</sup> Minoriteterna bidrar med kulturell mångfald och perspektiv som berikar Övre Norrlands samhällsutveckling. Det samiska folket, har en särskild lagstadgad rätt att bevara och utveckla sitt språk och sin kultur inklusive sina näringar. Det är avgörande att samer och andra grupper inte bara ges möjlighet att bevara sin kultur, språk och sina traditionella sätt att leva, utan också ges möjlighet att utvecklas vara en resurs i regionens utveckling.

<sup>14</sup> <https://ugeo.urbistat.com/AdminStat/en/se/demografia/dati-sintesi/ovre-norrland/8/2?Export=1>

<sup>15</sup> <https://www.nsd.se/nyheter/kiruna/artikel/vi-lyckas-inte-heller-rekrytera-personer-som-inte-ar-behoriga/rgnkw2el>

<sup>16</sup> <https://minoritet.se/krav-pa-urfolksstatus-for-tornedalingar-lantalaiset-och-kvaner>

### **Möjligheter till hållbar utveckling**

En långsiktig, hållbar utveckling i Övre Norrland förutsätter att dess demografiska och geografiska utmaningar betraktas samlat och att hänsyn tas till de betydande variationer som förekommer såväl inom regionen som ur ett nationellt perspektiv.

Men det finns också stora möjligheter att ta vara på. Många av de mindre kommunerna har tillgång till rika naturresurser, god tillgång till mark och livsmiljöer med höga naturvärden, lugn och livskvalitet. I takt med att stora etableringar och investeringar genomförs i regionen skapas nya möjligheter för sysselsättning och lokal utveckling. Detta bekräftas av regionala analyser som visar på fortsatt hög efterfrågan på arbetskraft inom flera sektorer kopplade till industriomställningen. För att möjligheterna ska komma hela området till del krävs en regional politik som aktivt beaktar skillnader i förutsättningar och främjar mobilitet, kompetensförsörjning, service samt infrastruktur och bygger på det ömsesidiga beroendet mellan de mer tätbefolkade och glesbefolkade områden. <sup>[17]</sup> <sup>[18]</sup>

Sammanfattningsvis skapar de stora demografiska och geografiska kontrasterna i Övre Norrland ett komplext landskap av utmaningar och möjligheter. Regionen får en allt större strategisk betydelse i en tid av grön omställning och global omvärldsosäkerhet. För att denna utveckling ska bli långsiktigt hållbar och inkluderande behöver både täta och glesa kommuner ges förutsättningar att bidra utifrån sina respektive roller. Detta förutsätter samverkan, långsiktighet och en djup förståelse för hur interregionala skillnader påverkar utvecklingen i praktiken.

## **3. Utmaningar och möjligheter inom offentlig och idéburen sektor**

### **Offentlig sektor – en möjliggörare**

Den offentliga sektorn spelar en viktig roll som leverantör av samhällsservice och som arbetsgivare i många av Övre Norrlands kommuner. Kommunerna i synnerhet har en avgörande funktion i och förståelse för att skapa förutsättningar för platsbaserad, lokal konkurrenskraft, i att driva utvecklingsfrågor och stärka företagens utvecklingsförmåga. Genom att erbjuda stöd och samverkan som är anpassade efter olika platser och aktörers behov kan den offentliga sektorn skapa ett mer inkluderande och innovativt utvecklingsklimat. Detta är särskilt viktigt i Övre Norrland, där antalet aktörer och företag är begränsat och förutsätter därför tillräcklig kapacitet hos lokala myndigheter.

Samtidigt kämpar kommunerna, med de geografiska och demografiska utmaningarna i sina egna verksamheter. Samtliga kommuner i Övre Norrland har högre kostnader per invånare än kommuner sammantaget i Sverige. 27 av regionens 29 kommuner har även en demografisk försörjningskvot som överstiger rikssnittet.<sup>19</sup> Detta påverkar nivån på service till hushåll och företag liksom skattesatser och påverkar därför möjligheter att bo och verka i regionen och därmed Övre Norrlands attraktivitet.

Därtill utgör nästan alla kommuner en egen arbetsmarknadsregion med långa avstånd mellan varandra<sup>20</sup>, vilket i sin tur medför hinder för offentlig samverkan kring viktiga

---

<sup>17</sup> <https://www.regionfakta.com/Norrbottnens-lan/Befolkning-och-hushall/Befolkning/Befolkningsstruktur/>

<sup>18</sup> <https://analysportalnorr.se/>

<sup>19</sup> [Din kommun i siffror](#)

<sup>20</sup> [Regionala Trender och Prognoser 2025 Med sikte på år 2040 Norrbottens län och Regionala Trender och Prognoser 2025 Med sikte på år 2040 Västerbotten län](#)



samhällsfunktioner. Samtidigt är arbetslösheten låg i regionen och det finns stor efterfrågan på arbetskraft inom många sektorer vilket visar på framtidstro.

För att möta de demografiska och geografiska utmaningarna i Övre Norrland behöver den offentliga sektorns förmåga och kapacitet till innovation stärkas. Genom att bli mer innovativa kan offentlig sektor både effektivisera tjänster och skapa bättre förutsättningar för invånare och företag – och därmed göra regionen mer attraktiv att leva och verka i på lång sikt.

### **Civilsamhällets betydelse**

Övre Norrland arbetar i dag i linje med SVESAM, *Utredningen för Sveriges sammanhållna utveckling*. I delbetänkandet framgår att regioner med regionalt utvecklingsansvar ska samråda med företrädare för civilsamhällets organisationer och näringslivet, vilket ses en central och självklar del av det regionala utvecklingsansvaret i Övre Norrland.

I Övre Norrland finns över 18 000 organisationer inom civilsamhället, vilket innebär fler organisationer sett till antalet invånare än i de flesta regioner i Sverige<sup>21</sup>. Däremot har civilsamhällets organisationer i ÖN färre anställda per organisation än i motsvarande organisationer i övriga Sverige, vilket ofta innebär lägre kapacitet och högre sårbarhet.

Civilsamhällets organisationer spelar en viktig roll i samhällsutvecklingen i Övre Norrland, inte minst i mindre orter där långa avstånd och gleshet lett till att marknaden inte lyckats fördela resurser jämt. Civilsamhällets organisationer fungerar som röstbärare för samhällsintressen, utförare av aktiviteter och tjänster, främjare av social innovation med nytänkande lösningar och gemenskap där människor kan umgås. Civilsamhällets organisationer spela också en viktig roll i att öka legitimiteten i investeringar.

### **Samverkan för landsbygdsutveckling**

Regional utvecklingspolitik i Övre Norrland innefattar utveckling av hela regionen, landsbygd inbegripen. Men andra, riktade satsningar behövs för att ytterligare stärka kapaciteten hos regionens mindre aktörer och för att i samverkan stärka landsbygdens innovations- och utvecklingspotential.

*Lokalt ledd utveckling genom Leader-programmen* är ett avgörande verktyg för att skapa lokal förankring och möjliggöra insatser som är anpassade till de specifika utmaningar och behov som finns på platsen utan att begränsas till en sektor eller aktör. De pågående Leader-programmens ansats att utveckla landsbygd utifrån lokala förutsättningar och i samverkan mellan privat, ideell och offentlig sektor<sup>22</sup> är särskilt betydelsefull i Övre Norrland där de geografiska avstånden, den glesa befolkningen och de varierande lokala förutsättningarna ställer höga krav på samverkan, flexibilitet och delaktighet.

För att bidra till levande landsbygd, främja innovationskraft och möjliggöra ett brett deltagande bör lokalt ledd utveckling inom ramen för den *Gemensamma jordbrukspolitiken* säkerställa samverkan mellan olika aktörer, branscher och sektorer för att stärka hela näringslivet och innovationskraften. På så vis bidrar *Leader* till att både social och ekonomisk hållbarhet stärks på landsbygden, och till att skapa livskraftiga och attraktiva samhällen där människor vill bo och verka.

---

<sup>21</sup> [Antal organisationer i civila samhället efter län och år. PxWeb](#)

<sup>22</sup> [Det här är lokalt ledd utveckling genom Leader 2023-2027 - Jordbruksverket.se](#)

## 4. Universitet, forskningsmiljöer och forskningsinstitut

I Övre Norrland finns tre universitet; Luleå tekniska universitet, Sveriges lantbruksuniversitet och Umeå universitet. Alla är med på den akademiska rankinglistan "Shanghai Ranking"<sup>23</sup>. Norrlands universitetssjukhus (Nus) är bland de största i sjukhusen i landet och är genom sitt nära samarbete med Umeå universitet ett nav för medicinsk forskning och utveckling i norra Sverige. I ÖN finns samisk forskning som kan bidra till att öka samhällets kunskap och kompetens om det samiska samhället och kulturen. En speciell utmaning ligger i att det samiska samhället inte är begränsat till ett land eftersom Sápmi sträcker sig över fyra nationalstater. Det är viktigt att miljöer för samisk forskning knyts samman i större nätverk för att på så sätt kunna dra nytta av olika former av kompetens.

I regionen finns även Sveriges forskningsinstitut, *Research institute of Sweden*<sup>24</sup> (RISE), *Totalförsvarets forskningsinstitut*<sup>25</sup>, FOI, *Metallforskningsinstitutet Swerim*<sup>26</sup> och *IVL Svenska miljöinstitutet*<sup>27</sup>. Utöver universiteten och forskningsinstituten finns det flera andra innovationsmiljöer såsom science parks och inkubatorer i Övre Norrland som fungerar som mötesplatser för näringsliv, akademi, offentlig sektor och civilsamhället, och bidrar till att stärka regionens innovationskraft och främja samhällsutveckling och nya företagsetableringar. Dessa starka och delvis unika forskningsmiljöer skapar en viktig grund för det internationella samarbetet som krävs för att regionen ska fortsätta utvecklas inom strategisk forskning och innovation.

Internationellt samarbete för strategisk forskning och innovation är avgörande för smart specialisering. Övre Norrland har varit mycket framgångsrikt i EU:s Horisont Europa, där Västerbotten fått cirka 35,5 miljoner euro och Norrbotten cirka 51,8 miljoner euro, vilket placerar dem bland de främsta regionerna i landet.<sup>28</sup>

Detta är särskilt anmärkningsvärt med tanke på att regionen består av relativt små forskningsmiljöer. Men visar också vikten av de små miljöerna för länets aktörer varav flera har positionerat sig som världsledande inom specifika områden.

## 5. Näringsliv och entreprenörskap

Övre Norrlands naturtillgångar har varit och är viktiga för såväl regional, nationell som europeisk konkurrenskraft. Kombinationen gruv-, mineral- och energitillgångar, förekomst av sällsynta jordartsmetaller, stål- och skogsindustrin samt starka universitet med världsledande forskning inom områdena utgör fortsatt en stabil grund för regionens konkurrenskraft. Dock är företagens förutsättningar att omsätta innovationer till kommersiella produkter och tjänster fortfarande begränsad och potentialen att öka förädlingsgraden på varor stor.

En anledning till det kan antas vara att näringslivet i Övre Norrland domineras av mikro och små företag som verkar på en geografiskt avlägsen marknad och därmed har begränsade möjligheter att dra nytta av skalfördelar samt att mikro- och små företag ofta är underleverantörer till större företag och därmed är beroende av den regionala och lokala marknaden.<sup>29</sup> Små aktörer med svagt kapital har också svårare att bära kostnader för

---

<sup>23</sup> [ShanghaiRanking's Academic Ranking of World Universities](https://www.shanghaieranking.org/)

<sup>24</sup> <https://www.ri.se>

<sup>25</sup> [Umeå - Totalförsvarets forskningsinstitut - FOI](https://www.swerim.se/)

<sup>26</sup> <https://www.swerim.se/>

<sup>27</sup> [Om oss - IVL.se](https://www.ivl.se/)

<sup>28</sup> Horisont Europa – årsbok 2024, svenskt deltagande i EU:s ramprogram för forskning och innovation

<sup>29</sup> OECD; NSPA, 2025



innovation, digital omställning och kompetensutveckling, vilket påverkar deras konkurrenskraft. Detta skapar en dubbel utmaning: samtidigt som regionen står inför omfattande industriella investeringar och samhällsomställningar, är det just de små aktörerna som förväntas vara centrala i att genomföra och understödja dessa processer men ofta utan motsvarande organisatoriska eller ekonomiska förutsättningar.

Den smala branschbredden i Övre Norrland gör regionen extra känslig för yttre förändringar, såsom prisvariationer på råvaror, global konjunktur eller politiska beslut. När ett begränsat antal branscher står för majoriteten av sysselsättning och omsättning riskerar både små och stora företag att drabbas hårdare vid störningar eller nedgångar i dessa sektorer.

Även samiskt näringsliv består främst av små företag, framför allt inom renskötsel, turism, den kulturella sektorn och andra landsbygdsnäringar. Det som gör samiska företag unika är att de förenar marknadens villkor med icke-marknadsmässiga värderingar och traditionell samisk kunskap. Den kunskapen används både i skötseln av landskapet och i produktionen av varor och tjänster. Samtidigt bedrivs många samiska företag i geografiskt utspridda miljöer, vilket innebär särskilda utmaningar när det gäller tillgång till kapital, rådgivning, nätverk och marknadstillträde.<sup>30</sup>

Regionens stora och glest befolkade geografi innebär ytterligare utmaningar med längre leveranstider och högre transportkostnader för näringslivet. Regionen är särskilt känslig för förändringar i bränslepriser och störningar i leveranskedjor, vilket kan ge betydande ekonomiska konsekvenser. Klimatrelaterade händelser, såsom kyla och översvämningar, riskerar dessutom att tillfälligt isolera hela eller delar av regionen och försvåra transporter och produktion, med påtaglig påverkan.

Översvämningarna i Västernorrland visade just detta, när avbrott uppstod mellan norr och syd spred effekterna sig snabbt i hela Övre Norrland med försenade transporter, produktionsbortfall och stora ekonomiska konsekvenser, inte bara regionalt utan nationellt och även för delar av Norden och EU.<sup>31</sup>

Ännu en komplexitet döljer sig bakom exporttillväxten i Övre Norrland. Siffrorna tyder på ökad konkurrenskraft i regionens företag, men i verkligheten finns grundläggande skillnader inom regionens näringslivsstruktur.<sup>32</sup> Exporten domineras av ett fåtal stora företag som fungerar som tillväxtmotorer medan hög andel av små och medelstora företag är beroende av den lokala marknaden, samt präglas av låg internationaliseringsgrad. Denna asymmetri kan tyda på strukturella utmaningar för regionens mindre företag, exempelvis begränsad marknadsnärvaro internationellt, svagare förädlingsgrad i produktionen eller ett mindre diversifierat företagslandskap.

Sammantaget är entreprenörskap och egenföretagande mer utbredda i Övre Norrlands glesbygdskommuner än i kuststäderna och de industridominerade områdena men den totala nivån av egenföretagande ligger fortfarande under rikssnittet<sup>33</sup>. Andelen nystartade företag

---

<sup>30</sup> [OECD studien juli 2025](#)

<sup>31</sup> [\[svt.se\]](#), [\[trafikverket.se\]](#), [\[lkab.com\]](#), [\[svt.se\]](#)

<sup>32</sup> [OECD studien juli 2025](#)

<sup>33</sup> [Västerbottens län](#), [Norrbottnens län](#)

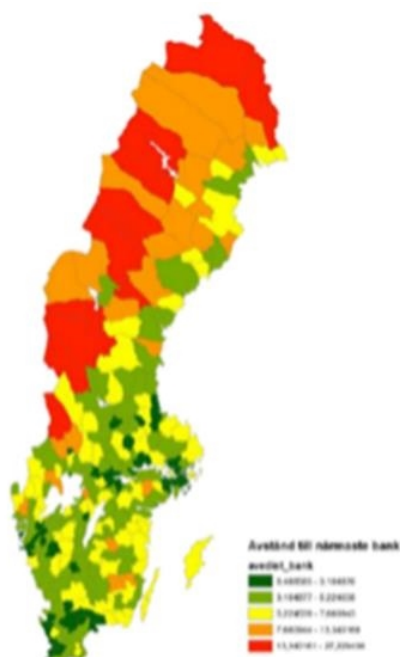
skiljer sig från kommuner med rikets lägsta andel till de med hög andel. [34][35] Men oavsett kommun startas och drivs nya företag främst av inrikes födda män. För att stärka den ekonomiska motståndskraften finns behov av fler nystartade företag, med särskilt fokus på kvinnors företagande. Ett mer diversifierat företagande kan bidra till mer inkluderande tillväxt och en mer robust lokal arbetsmarknad.

## 6. Strukturer begränsar tillgång till kapital

Kapitalförsörjningen i Övre Norrland präglas av stora avstånd, låg befolkningstäthet, låga fastighetsvärden och en stark koncentration av finansiella aktörer till ett fåtal städer. Samtidigt har den svenska banksektorns omvandling med nedläggning av omkring hälften av landets bankkontor senaste 15 åren betytt utmaningar för kapitalförsörjningen särskilt på landsbygds- och glesbygdsområden. Denna utveckling kan inte enbart förklaras av urbanisering, då mönstret kvarstår även när befolkningsförändringar beaktas.<sup>36</sup>

Urbaniseringen av banksektorn sammanfaller i hög grad med en alltmer omfattande digitalisering av finansiella tjänster. Digitala lösningar kan bidra till effektivisering och lägre kostnader, men de kan samtidigt skapa tillgänglighetsproblem för företag och individer som har begränsad digital kompetens eller verkar i områden med bristfällig digital infrastruktur. Därutöver tenderar kapitalflöden att koncentreras till urbana miljöer där avkastningen bedöms vara högre och riskerna mer förutsägbara. I och med den fysiska och personliga banknärvarons minskning går även den lokala kunskapen om företag, näringar och affärsförutsättningar förlorad. Detta försvårar kreditgivning som bygger på individuella bedömningar och långsiktiga relationer.

Figur 2. Avstånd till banker illustrerat genom karta från Tillväxtanalys (2019).



<sup>34</sup> [Nyföretagarbarometern - NyföretagarCentrum](#)

<sup>35</sup> [Nya företag per 1000 invånare - Regionfakta](#)

<sup>36</sup> Regionala kapitalförsörjningsstrukturer – kunskapsöversikt, mätbarhet och nuläge

Nya och mindre finansiella aktörer, såsom lokala banker, sparbanker och andra kreditinstitut, begränsade möjligheter att fullt ut kompensera för de stora bankernas tillbakadragande. Dessa aktörer har ofta svårt att matcha storbankernas resurser och digitala lösningar, vilket leder till färre finansieringsalternativ och mindre dynamisk kreditmarknad särskilt i glesbefolkade områden.

Därtill har offentliga finansieringsaktörer såsom Almi Företagspartner, Norrlandsfonden och regionala och nationella stödinsatser fått en bärande roll i kapitalförsörjningssystemet, snarare än en kompletterande. Detta skapar på kort sikt förutsättningar för investeringar, men innebär på längre sikt risker för beroenden, undanträngning av privat kapital och minskad marknadsdynamik.<sup>37</sup>

Ytterligare ett återkommande strukturellt hinder för lånekapital i ÖN är att marknadsvärdet på fastigheter ofta understiger produktionskostnaden. Detta försvårar investeringar i byggnader och anläggningar, även när den underliggande verksamheten är ekonomiskt hållbar. Fastigheter fungerar därmed som svag säkerhet i kreditgivningen, vilket kraftigt begränsar möjligheterna till extern lånefinansiering.<sup>38</sup>

Konsekvensen är att företagare ofta tvingas ställa personlig borgen med ökad privatekonomisk risk som kan leda till långsiktig finansiell sårbarhet, vilket i sin tur hämmar både nyetableringar och expansion av befintliga företag.

De regionala skillnaderna i kapitalförsörjningsstrukturer innebär att företag i glesbefolkade områden, allt annat lika, har sämre tillgång till externt finansiellt kapital baserat på sin geografiska lokalisering. Detta bidrar till att förstärka de ekonomiska skillnaderna mellan stad och land och riskerar att skapa en negativ spiral. När företag i mindre orter får allt svårare att växa och utvecklas hämmas lokal utveckling, innovation och investeringar, vilket i förlängningen kan leda till utflyttning, minskad skattekraft och ytterligare koncentration av ekonomisk aktivitet till större städer.

Den sammantaget otillräckliga tillgången till kapital i kombination med att en betydande andel av regionens företag har platsbundna och naturresursnära verksamheter med särskilda finansieringsbehov bidrar med ytterligare ett lager av utmaningar. Företag verksamma inom exempelvis skogsbruk, jordbruk, rennäring och besöksnäring har ofta kapitalbehov som både är långsiktiga och säsongsberoende eftersom de är nära knutna till mark och naturresurser. Detta innebär att det behövs mer komplexa finansieringslösningar och att riskbedömningar är svårare att genomföra samtidigt som skillnader i möjligheter för kvinnor, unga och personer med utländsk bakgrund att få tillgång till kapital behöver beaktas.

Kapitalförsörjningen i glesbefolkade regioner präglas således av strukturella marknadsmislyckanden som inte kan lösas genom generella nationella åtgärder eller genom antagandet att digitalisering och finansiell innovation ensamt ska kompensera för frånvarande fysisk närvaro och lokal kunskap. För att stärka konkurrenskraften i hela landet krävs ett tydligare territoriellt perspektiv och en mer platsanpassade lösningar för kapitalförsörjning.

---

<sup>37</sup> Regionala kapitalförsörjningsstrukturer – kunskapsöversikt, mätbarhet och nuläge

<sup>38</sup> Regionala kapitalförsörjningsstrukturer – kunskapsöversikt, mätbarhet och nuläge

## 7. Möjligheter och utmaningar inom forskning och innovation

Under en lång tid har Övre Norrland rankats högt i "*Regional Innovation Scoreboard*", men trots förbättrade resultat har ÖN tappat placering bland EU:S regioner. Länens tre universitet, universitetssjukhus, innovativa företag, engagerade kommuner och ett starkt civilsamhälle är grunden till Övre Norrlands fortsatt starka innovationsmiljöer, men regionen halkar efter bland annat i mätning av bredbanstäckning, investeringar i forskning och utveckling inom näringsliv samt antalet anställda i innovativa bolag.<sup>39</sup>

Regionens utmaningar härrör från begränsad institutionell kapacitet, inte minst i glesa geografier där behovet av innovation är ofta som störst, men stödet som svagast. Utmaningarna förstärks ytterligare av att innovationsprocesserna ofta domineras av större aktörer samtidigt som det finns ett glapp mellan tillgängligt stöd och företagens faktiska behov. Systematisk innovationsledning är en förutsättning för att skapa ett öppet innovationsklimat med möjligheter till samverkan och lärande där den offentliga sektorn, näringslivet och civilsamhället deltar.

För Övre Norrland är det viktigt att skapa ett inkluderande och samordnat innovationsekosystem, där stöd och samverkan anpassas efter olika aktörers behov genom hela innovationsprocessen, inklusive kluster och innovationsplattformar. Lokalt förankrad kunskap och erfarenheter från invånare, civilsamhälle, samiska aktörer och nationella minoriteter behöver tas tillvara för att säkerställa träffsäkra, platsbaserade och hållbara lösningar på komplexa samhällsutmaningar.

Övre Norrlands geografiska förutsättningar med tillgång till skog, vatten och luftrum i kombination med stark forskning i regionen samt teknisk kompetens möjliggör utveckling av innovationer som stärker Sveriges och Övre Norrlands robusthet i både freds- och krissituationer. Konceptet "*dual use*" potential att förena försvar och motståndskraft med samhälls- och näringslivsutveckling är särskilt intressant för att maximera effekten av investeringar i regionen. Därtill kan ÖN stärka sin internationella position och bidra till Europas långsiktiga konkurrenskraft genom smart specialisering och en tydligare koppling mellan regionala styrkeområden och EU:s prioriteringar.

### **Interregionalt och internationellt arbete inom forskning och innovation**

Övre Norrland deltar aktivt i omfattande internationella samarbeten där insatser genomförs helt eller delvis i andra länder, inklusive länder utanför EU. Ett tydligt exempel är Arctic Six<sup>40</sup> samarbetet, ett partnerskap mellan universiteten i Tromsø, Luleå, Umeå, Rovaniemi och Uleåborg, Sundsvall och Östersund. Tillsammans bildar dessa sex universitet en allians som stärker regionens kapacitet inom utbildning, forskning och innovation, i nära koppling till regionernas smarta specialisering.

Genom erfarenhetsutbyte, lärande och gemensam utveckling vidareutvecklar Övre Norrland kontinuerligt sina kontaktytor med strategiskt viktiga regioner och aktörer inom EU-kommissionens *S3 Community of Practice*<sup>41</sup>. Samverkan bidrar till metodutveckling, policyutformning och kunskapsdelning inom smart specialisering, med särskild betoning på hållbar gruvnäring, mineralförsörjning och rymdverksamhet, vilket positionerar Övre Norrland som en strategiskt viktig region för Europas gröna och teknologiska omställning.

Under kommande år avser Övre Norrland att vidmakthålla en hög ambition i arbetet med att följa, bidra till och påverka forsknings- och innovationsutvecklingen i regionen. Samtidigt ska

---

<sup>39</sup> [EIS interactive tool 2025 | Research and Innovation](#)

<sup>40</sup> [https://ec.europa.eu/regional\\_policy/policy/communities-and-networks/s3-community-of-practice\\_en](https://ec.europa.eu/regional_policy/policy/communities-and-networks/s3-community-of-practice_en)

<sup>41</sup> <https://www.ltu.se/forskning/centrumbildningar-och-samarbeten/the-arctic-six>

regionen fortsatt vara aktiv i den europeiska policydialogen och utvecklingen av framtidens smarta specialisering, genom sitt engagemang i *S3 Community of Practice*, ur ett regionalt, nationellt och europeiskt perspektiv.

Regionen medverkar även i det nationella Eruf-programmet samt i samarbeten med andra svenska Eruf-program med liknande prioriteringar. Därtill ingår ÖN i initiativ och projekt inom *Interregional Innovation Investments* (I3), EU:s Östersjöstrategi och flera Interreg-program.

## 8. Digitalisering är ett måste

Digitalisering och den snabba teknikutvecklingen, inte minst inom artificiell intelligens (AI), dataanalys och automatisering, skapar nya möjligheter att effektivisera processer, förbättra service och utveckla innovativa lösningar. I Övre Norrland med långa avstånd och stora demografiska utmaningar är dessa framsteg inte bara en möjlighet utan ett måste för att möta framtidens behov.

Digitala lösningar möjliggör platsoberoende arbete, utbildning och service, vilket stärker både attraktivitet och tillväxt även i mindre kommuner och glesbygder. Genom datadrivna arbetssätt, digitala tjänster och automation kan resurser användas mer effektivt och administrativa bördor minska både hos privata offentliga verksamheter.

En förutsättning för att digitala lösningar ska kunna komma invånare, företag och offentliga aktörer till del är tillgång till robust digital infrastruktur. Övre Norrland ligger under riksgenomsnittet i tillgång till bredband där exempelvis i Pajala kommun är 62% av hushåll och arbetsställen anslutna till fibernät jämfört med 85,6 % i riket. [42] [43]

Den begränsade mobiltäckningen i ÖN som misslyckas säkerställa grundläggande tjänster för både civilsamhället och näringslivet utgör ett tydligt exempel på ett marknadsmisslyckande. Digitaliseringens centrala roll har dessutom blivit särskilt tydlig under de senaste åren, då Covid-19-pandemin kraftigt accelererade utvecklingen av en digitaliserad arbetsmarknad<sup>44</sup>

Ur ett europeiskt perspektiv, vilket framgår av kartan nedan, tillhör Övre Norrland den näst lägsta klassificeringen och utgör en av de regionerna i EU med sämst bredbandstäckning. Den otillräckliga digitala infrastrukturen får direkta och långtgående konsekvenser för både invånare och företag, inte minst inom områden som artificiell intelligens (AI), där tillgång till stabila och högkapacitativa uppkopplingar är en grundförutsättning för utveckling och konkurrenskraft<sup>45</sup>. Sett till klassificering av exempelvis Finlands glesa områden så är det fullt möjligt med en mer omfattande mobiltäckning.

*Figur 3: tillgången på bredband källa Regional Innovation Scoreboard 2025*

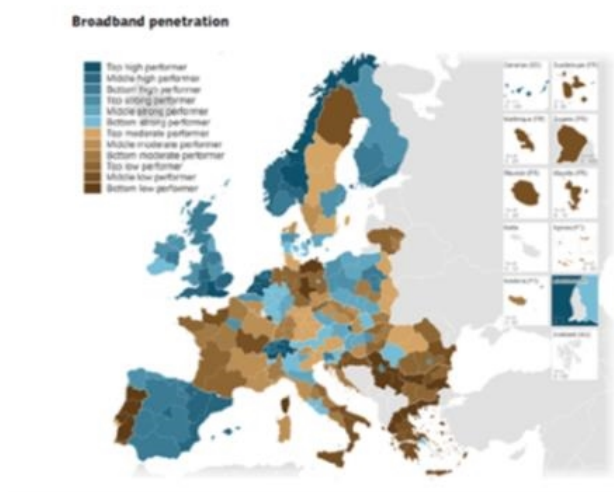
---

<sup>42</sup> [Bredbandskartan](#)

<sup>43</sup> [Mobiltäcknings- och bredbandskartläggningen 2024](#)

<sup>44</sup> [OECD studien juli 2025](#)

<sup>45</sup> [Regional Innovation Scoreboard 2025](#)



Det ökade digitala beroendet medför också växande sårbarheter. Cyberattacker och informationsläckor utgör ett ökande hot mot både samhällsviktig verksamhet och näringsliv. Mindre organisationer är ofta särskilt utsatta på grund av begränsade resurser och kompetens, samtidigt som beroendet av externa leverantörer kan förstärka riskerna.

För att Övre Norrland ska kunna ta tillvara digitaliseringens möjligheter och samtidigt hantera dess risker krävs tydliga strategiska vägval. Digitalisering behöver styras utifrån affärs- och verksamhetsnytta och långsiktiga mål, där teknik, organisation, kompetens och säkerhet utvecklas samlat. Genom gemensamma arbetssätt, delade lösningar och samordnade insatser kan den regionala kapaciteten stärkas och sårbarheter minskas. Cybersäkerhet och digital robusthet behöver integreras som en självklar del av all digital utveckling.

Kompetensförsörjning, förmågan att leda förändring, arbeta tvärsektoriellt och använda digitala verktyg strategiskt är avgörande för att lyckas. Digitalisering innebär en kontinuerlig förändringsprocess som kräver långsiktiga satsningar på ledarskap- och kompetensutveckling.

## 9. Övre Norrland har stora behov av arbetskraft

I såväl kustområdet som gruvkommunerna i ÖN har etableringen av storskalig industri bidragit till ett omfattande behov av arbetskraft, och följaktligen till en ansevärd inflyttning på vissa platser. Trots inflyttning svarade ca. 55% av tillfrågade företag i Norr- och Västerbotten att de anser svårigheter i att rekrytera personal med relevant kompetens som ett tillväxthinder<sup>46</sup>

Den pågående industriella omställningen i Övre Norrland utgör en betydande drivkraft för regional tillväxt, men medför samtidigt att befintliga strukturella obalanser inom länet förstärks. Förutom ökat behov av spetskompetens, utmanas Övre Norrland av den åldrande befolkningen med en växande andel individer som lämnar arbetsmarknaden till följd av pensionering. Enbart Norrbotten behöver ersätta cirka 30 000 personer fram till år 2030. Detta skapar ett betydande rekryteringstryck och riskerar att försvåra både upprätthållandet av befintlig verksamhet och möjligheterna att möta de växande kompetenskrav som följer av den industriella omställningen<sup>47</sup>.

<sup>46</sup> [Företagens regionala utveckling 2025](#)

<sup>47</sup> Rekryteringsbehov och utbildningsutbud till och med 2030

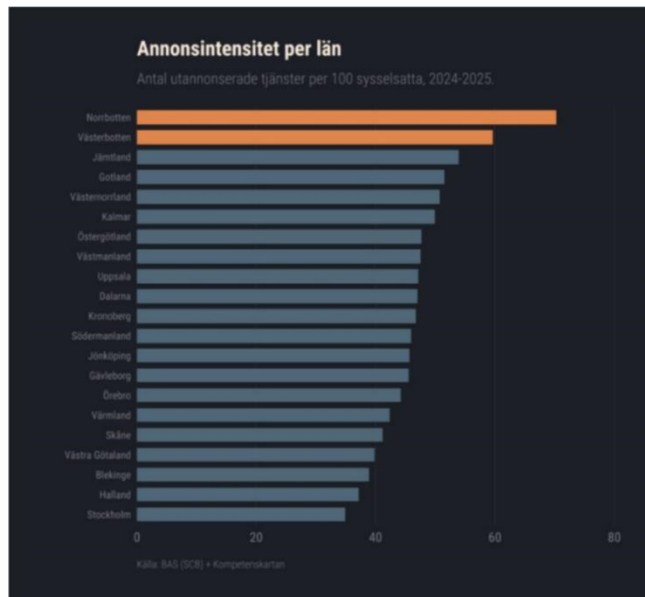


Arbetskraftsbristen är redan tydlig inom både offentlig och privat sektor, särskilt i verksamheter såsom vård och omsorg, industri, utbildning och tekniska yrken. Bristen på arbetskraft inom sektorer av strategisk betydelse såsom energiförsörjning och utvinning av kritiska råvaror riskerar att skapa sårbarheter som sträcker sig bortom regionens gränser och påverka EU:s och Sveriges konkurrenskraft och resiliens.

Inlandskommunerna kämpar inte bara med att bibehålla invånare utan kämpar även för att ha kvar en fungerande grad av service med minskande skatteunderlag. Nettoinflyttning är inte längre ett önskemål utan en absolut nödvändighet för att upprätthålla grundläggande samhällsfunktioner för ett robust samhälle. Detta ställer stora krav på internationell migration och, ännu viktigare, lokal integration. Den ökande konkurrensen om kompetens ställer betydande krav på samhället. Sett enbart till den gröna industriomställningen beräknas den kunna generera cirka 20 000 nya arbetstillfällen i Norrbotten redan år 2035. Av dessa utgör omkring 7 000 direkta nyanställningar.<sup>48</sup>

Annonssintensiteten (se figur 4) – det vill säga antalet utlysta tjänster i relation till antalet sysselsatta – utgör en tydlig indikator på arbetskraftefterfrågan. Norrbotten och Västerbotten placerar sig i topp nationellt med 71 respektive 60 annonser per 100 sysselsatta, vilket är avsevärt högre än riksgenomsnittet.<sup>49</sup> Dessa siffror bekräftar att Övre Norrland präglas av ett mycket högt tryck på arbetsmarknaden, där en stark efterfrågan på arbetskraft kombineras med potentiell kompetensbrist och betydande utmaningar att täcka behoven inom den befintliga lokala arbetskraftspoolen.

Figur 4: Annonssintensitet, källa kompetenskartan.ai



I städerna riskerar industrins tillväxt att utarma offentlig sektor på arbetskraft samtidigt som nationella undersökningar visar att norrländska städer upplevs som avlägsna och mindre

<sup>48</sup> McKinsey & Company, Norrbotten: Industriomställningen och dess samhällsekonomiska effekter, 2024

<sup>49</sup> [Kompetenskartan - AI-driven kompetensanalys för arbetsmarknaden](#)

attraktiva hos en stor del av den kvalificerade, unga arbetskraften.<sup>50</sup> Detta innebär behov av både sektorsspecifika och platsspecifika insatser.

De stora avstånden, begränsade möjligheter till kollektivtrafik, låg befolkningstäthet, redan hög förvärvsgrad och en åldrande befolkning i Övre Norrland förstärks av att arbetsmarknaderna är små och i många fall isolerade samt av att de lokala organisationerna och kommunerna har begränsad kapacitet att genomföra förändringar. Ansatsen att öka kapaciteten i den glesa geografin i Övre Norrland ska kompensera för regionernas specifika utmaningar och i första hand avse kapacitetsförstärkning av lokala och regionala strukturer, men kan även omfatta insatser riktade direkt till individen.

Sammantaget tydliggör denna utveckling behov av långsiktiga och samordnade strategier för att säkra regionens framtida kompetensförsörjning. Det är avgörande att stärka kapaciteten hos berörda aktörer när det gäller utvecklingsarbete, att utveckla analys och prognoser av kompetensbehov på lokal och regional nivå samt att stärka utbildningssystemens förutsättningar för att möta de särskilda utmaningar som regionerna står inför. Satsningar på livslångt lärande, kompetensutveckling och omställning är centrala, liksom insatser för att attrahera nya grupper till arbetsmarknaden och främja inflyttning. Genom att stödja vidareutbildning och stärka matchningen mellan utbildning och arbetsliv kan Övre Norrland bättre möta de utmaningar som följer när en allt större del av arbetskraften går i pension.

Samtidigt krävs satsningar på attraktiva och hållbara livsmiljöer där människor vill bo, leva och verka. En grundläggande förutsättning för välfungerande livsmiljöer är tillgång till kommersiell och offentlig service inklusive kollektivtrafik och kultur. Ett långsiktigt arbete med att förvalta och utveckla livsmiljöerna bidrar till att stärka den sociala hållbarheten och främjar den lokala och regionala utvecklingen. Kommunerna och regionerna i de glesbefolkade områdena behöver därför ofta ta ett större ansvar än i tätbefolkade delar av landet, där statliga myndigheter, civilsamhällesorganisationer och marknadsaktörer i större utsträckning kan bidra och komplettera.

## **10. Övre Norrland bidrar till EU:s energiomställning**

Övre Norrland har goda förutsättningar att driva Sveriges och Europas energiomställning. Regionens elproduktion är i hög grad förnybar, främst vatten- och vindkraft<sup>51</sup>, med ett produktionsöverskott som ger låga elpriser och lockar elintensiv industri. Forskning, innovation och testmiljöer inom energi och grön industri stärker förutsättningarna för teknikutveckling, vätgasproduktion och praktiskt genomförande.

Samtidigt finns data som visar att detta överskott riskerar att övergå i ett underskott om utvecklingen inte accelereras.<sup>52</sup> Den pågående och planerade nyindustrialiseringen i regionen, med stora satsningar inom stål, gruvor, batterier och vätgas, innebär kraftigt ökande effekt- och energibehov. Det handlar inte enbart om mer energi över året, utan framför allt om tillgång till tillräcklig effekt vid rätt tidpunkt, vilket redan i närtid identifieras som en begränsande faktor i både lokal- och regionnät.<sup>53</sup>

Trots hög elproduktion ökar den inte i takt med efterfrågan och beslut riskerar att fattas på snabbt inaktuella effektbedömningar. Vattenkraften är redan utbyggd, och utbyggnad av

---

<sup>50</sup> [https://futureplaceleadership.com/wp-content/uploads/2023/05/TCI\\_Sverige\\_final.pdf](https://futureplaceleadership.com/wp-content/uploads/2023/05/TCI_Sverige_final.pdf)

<sup>51</sup> [Elproduktion och bränsleanvändning \(MWh\), efter län och kommun, produktionsätt samt bränsletyp. År 2009 - 2024. PxWeb](#)

<sup>52</sup> [Norrmodellen | Länsstyrelsen Norrbotten](#)

<sup>53</sup> [Norrmodellen | Länsstyrelsen Norrbotten](#)

vindkraft bromsas av tillståndprocesser och målkonflikter. Elektrifiering av transporter och ökat beredskapskrav gör att fler samhällssektorer konkurrerar om samma elkapacitet. Bristande samordning mellan aktörer riskerar att leda till flaskhalsar, fördröjda etableringar och ett strukturellt underskott på effekt i regionen.

Kapacitetsbrist i elnät och långa ledtider för nätförstärkning bromsar elektrifiering och nya etableringar<sup>54</sup>. Platser med hög elproduktion saknar ofta nätanslutning eftersom näten är utformade för att föra el söderut. Investeringar i elnätet uteblir inte sällan på grund av bristande resurser, osäker tillväxt och risk för förluster på grund av länets demografiska utveckling.

Effektiv utbyggnad av elsystemet förutsätter en mellankommunal planering liksom samplanering mellan olika energibärare och dess infrastruktur. Markkonflikter behöver lösas med hänsyn till olika samhällsintressen. Nätförstärkningar, flexibla lösningar, energieffektivisering och bättre planering, är centrala för att nyttor och investeringar bidrar till lokala samhällens robusthet samtidigt som utvecklingen bidrar till EU:s energi och klimatmål.

Långa avstånd och begränsad utbyggnad av järnvägar gör att transportsektorn i Övre Norrland står för en stor del av koldioxidutsläppen. En stor utmaning är att takten på efterfrågan, produktion och distribution inte går i takt. Incitament för investeringar i nya fordon saknas, vilket i sin tur bromsar produktion. För att öka robustheten, minska beroendet av importerade bränslen och därmed stärka krisberedskapen behövs satsningar på lokal produktion, flexibilitet och redundans.

## 11. Hållbar resursanvändning och cirkulär omställning

Övre Norrlands goda tillgång på naturresurser som mineraler, skog och vatten ger ett starkt beroende av utvinning och primära råvaror. Samhällets omställning till fossilfrihet ökar trycket på att skogen ska leverera fossilfri energi och fossilfritt material. För samhällets elektrifiering behövs mer mineraler, vilket innebär fler gruvor och ingrepp i naturen.

Det instabila säkerhetsläget medför ett behov av att stärka självförsörjningsgraden för livsmedel, vilket innebär att jordbruksmark, fiskeresurser och renbetesområden måste skyddas och bevaras. Sammantaget leder de ökade och delvis förändrade anspråken till att målkonflikter uppstår. Övre Norrland behöver, utöver att hantera markkonflikter, verka för att en större andel av de värden som genereras från regionens naturresurser stannar inom regionen, bland annat genom vidareförädling och tillämpning av cirkulära affärsmodeller.

Övre Norrlands utmaningar inom cirkulär ekonomi är bland annat geografiskt spridda företag, långa transporter och små lokala marknader som försvårar återbruk, reparation, kretsloppslogistik och industriell symbios. Dessa strukturer är i dag i stor utsträckning otillräckliga och utgör hinder för cirkulära flöden av resurser, material och värde.

Samtidigt är många befintliga samhälls- och affärssystem fortsatt baserade på linjära modeller. Små och medelstora företag behöver öka kunskapen om och utveckla cirkulära affärsmodeller<sup>55</sup>, design för demontering/reparation och nya tjänsteintäkter. Omställningen till en cirkulär ekonomi förutsätter vidare genomgripande förändringar i beteendemönster hos individer samt strukturella förändringar i samhällsutvecklingen i stort.

---

<sup>54</sup> Staffan Bergh och Mia Bodin, I gränslandet mellan el och ekonomi- Elområdenas betydelse för Sveriges konkurrenskraft, 2025

<sup>55</sup> Enligt COM(2020) 98 final

Urfolket samernas traditioner med ett cirkulärt förhållningssätt till naturresurser bidrar med kunskap om hur människan kan leva i balans med miljön. Regionen har även möjlighet att tillgodogöra sig resultat från forskning samt implementera innovativa lösningar inom energiåtervinning, energilagring och optimerad användning av elektricitet för elintensiv industri. Tillsammans med en bas i samverkan och samhandling som finns ger det Övre Norrland goda förutsättningar att hantera utmaningar för framtidens hållbara konsumtion.

## 12. Stärkt fysisk planering och anpassning till ett förändrat klimat

Omvärlden står inför ökade geografiska spänningar med försämrat säkerhetsläge som följd. Säkerhet och konkurrenskraft i gleset befolkade regioner bygger framför allt på levande samhällen med robusta, motståndskraftiga och innovativa samhällssystem och näringsliv.

Övre Norrland behöver öka sin beredskap samtidigt som samhället behöver planera för klimatförändringar i den pågående samhällsomställningen. Detta gäller exempelvis energiproduktion, vattenförsörjning, bostadsförsörjning, infrastruktur, med flera. I kombination med de strukturella och demografiska utmaningarna ställer detta stora krav på kommunal fysisk planering, regional planering och samordning av dessa. De varierande förutsättningarna i Övre Norrland medför också ett behov av platsbaserade strategier och lösningar för attraktiva och hållbara samhällen där människor vill stanna. Gestaltade livsmiljöer bidrar till att stärka platsens attraktionskraft, öka livskvaliteten och skapa långsiktigt hållbara samhällen som är resilienta inför klimatförändringar och andra utmaningar.

Klimatförändringarna påverkar Övre Norrlands naturmiljöer, samhällsfunktioner och näringsliv kraftigt. Klimatet blir varmare och blötare, nederbörden ökar framför allt under vinterhalvåret. På sommaren inträffar fler värmeböljor och skyfall. Snö och isförhållanden blir osäkra. Översvämningsrisker ökar, liksom risken för skred och erosion. Norra Sveriges stora älvar gör regionen särskilt sårbar.<sup>[56] [57]</sup> Befintlig bebyggelse och samhällsviktiga funktioner måste skyddas. Nya byggprojekt, infrastruktur som vägar, broar och vattenförsörjning behöver ta höjd för klimatrisker och risk för att naturmiljöer försvinner och fragmenteras. Samhällsplaneringen behöver också ta hänsyn till att etablering av nya verksamheter ökar belastningen på miljön, i kombination med ett alltmer intensivt nyttjande av mark och vatten samt till fler värmeböljor och hur man ska kunna skydda äldre och sjuka.

Skogen ska utöver att producera virke också bevara biologisk mångfald och ge möjligheter till naturvistelse även för kommande generationer. Skogsbruket får med ett varmare klimat längre växtsäsong men också större risk för skogsskador, skadeinsekter och skogsbrand. Minskad tjäle och blötare mark försämrar bärigheten och ökar risken för stormfällning och körskador. Rennäringen är särskilt känslig. Fler temperaturväxlingar kring nollan ger isskorpa som låser vinterbetet. I fjällen kryper trädgränsen uppåt och beteskvaliteten kan försämras när vegetation och betestryck ändras.

Även mer långsamma förändringar som de i yt- och grundvattenmängd ger nya utmaningar. Den ökade risken för ras, skred och erosion bidrar till en ökad föroreningsrisk framöver<sup>58</sup>. För att minska risken för spridning är det viktigt att miljöfarliga verksamheter skyddas och

---

<sup>56</sup> [Framtidsklimat i Västerbottens län Klimatologi nr 33](#)

<sup>57</sup> [Klimatförändringar i Norrbottens län - areella näringar och ekosystemtjänster.pdf](#)

<sup>58</sup> SMHI, 2015

anpassas till framtida climateffekter och att klimatrelaterade risker vägs in vid bedömning av saneringsbehov av förorenade områden.

En längre odlingssäsong i jordbruket öppnar för fler grödor. Samtidigt ökar risken för översvämningar och behovet av avvattningsanläggningar när nederbörden stiger. Nya växtsjukdomar och skadegörare kan sprida sig norrut, vilket kan kräva ett förstärkt växtskydd. Ekosystemtjänster behöver säkerställas. Arter behöver ges möjlighet att sprida sig, inte minst mot bakgrund av klimatförändringarna. Samtidigt är många av de arter och naturmiljöer som finns i ÖN knutna till arktiska klimatförhållanden, vilket gör dem särskilt sårbara.

Ett varmare klimat är även ett problem för vinterturismen. Vintersäsongen blir kortare och mer osäker medan varmare somrar kan gynna sommarturism.

Sammantaget påverkar detta förutsättningarna att bo, leva och verka i Övre Norrland. Klimatet i kombination med långa avstånd och varierande landskap ställer stora krav på exempelvis anpassad fysisk infrastruktur, utformning av livsmiljöer och fungerande offentlig service.

### 13. Transportinfrastruktur – en grund för fungerande samhälle

I Övre Norrland är transportsystemet beroende av ett fåtal huvudstråk där väg, järnväg, sjöfart, flyg och terminaler samverkar. Transporterna formas av ett stråkperspektiv där väg, järnväg, hamnar, flyg och terminaler samverkar i ett fåtal, hårt belastade flöden. Varje stråk bär stora volymer av människor och gods, vilket gör systemet starkt beroende av att varje länk fungerar. Hela systemet blir beroende av varje enskild länk och när en länk faller, oavsett trafikslag, uppstår systemeffekter från industri och export till personalförsörjning och internationella leveranser.

Denna systemsårbarhet syns också i vägtransportsystemet. I glesa regioner som Norrbotten och Västerbotten finns ofta bara ett fåtal vägstråk, och vägarna är i praktiken multifunktionella. När vägen inte blir farbar, genom låg bärighet, klimatpåverkan eller en olycka, saknas ofta alternativa rutter. Resultatet blir att stora geografier isoleras och att både vardagsliv och näringsliv förlorar funktionsförmåga.

Sjöfarten och hamnarna i norra Sverige, särskilt i Luleå, Skellefteå, Piteå och Umeå, är avgörande för både export och totalförsvarets transporter. De binder ihop kustens logistik med inlandets vägar och järnvägar, och kräver stark isbrytarkapacitet för att fungera året om. När väg och järnväg störs blir hamnarna viktiga alternativa rutter och nödvändiga för militär mobilitet vid höjd beredskap.<sup>59</sup>

Flyget i norra Sverige är oundvikligt på grund av de långa avstånden och behövs för snabba, tidskritiska resor som varken väg eller järnväg kan ersätta. Flyget utgör dessutom en nödvändig redundans när andra trafikslag inte räcker till. För att detta ska fungera krävs flexibla och robusta flygplatser som klarar framtida krav på klimatsmart luftfart. Flygplatserna är viktiga för beredskap och militär mobilitet, genom att kunna ta emot, tanka och hantera transporter av personal, materiel och bränsle i ett förändrat säkerhetspolitiskt läge.

För att Övre Norrland ska kunna bidra fullt ut till EU:s industriomställningen, svensk konkurrenskraft och europeisk säkerhet krävs fortsatta investeringar i ett sammanhållet, flexibelt och robust transportsystem. EU:s uppdaterade TEN-T-regler understryker just detta: ett sammanhållet, multimodalt nät som ska bli mer resiliellt och klimat-anpassat, med tydliga

---

<sup>59</sup> [https://transport.ec.europa.eu/transport-themes/infrastructure-and-investment/trans-european-transport-network-ten-t\\_en](https://transport.ec.europa.eu/transport-themes/infrastructure-and-investment/trans-european-transport-network-ten-t_en)

milstolpar 2030/2040/2050.<sup>60</sup> För att minska användningen av fossila bränslen behöver andra alternativ finnas och vara attraktiva. En heltäckande laddinfrastruktur för såväl personbilar som tung trafik och tankstationer för hållbara bränslen är nödvändig, liksom lösningar för tåg, flyg och fartyg.

## **14. Ökad kapacitet för planering av fungerande bostadsmarknad**

En välfungerande bostadsmarknad i Övre Norrland är en grundläggande förutsättning för livskraftiga samhällen i hela regionen och för att möjliggöra den industriella omställningen. Bostadsförsörjningen utgör en central samhällsfråga, samtidigt som brist på bostäder kan innebära betydande hinder för nya företagsetableringar och den pågående industriella omvandlingen.

Till skillnad från den nationella bilden som ofta präglar EU-kommissionens analyser, kännetecknas bostadsmarknaden i Norrbotten och Västerbotten av långvariga underinvesteringar snarare än överhettning. Hushållen har lägre bolån än riksgenomsnittet men möter snabbt stigande bostadspriser, framför allt på villor, drivet av nyetableringar och demografiska förändringar. Nyproduktion är ofta olönsam, vilket gör att bostadsbyggandet är begränsat till några få kommuner, trots ett ökat och akut behov. <sup>[61] [62]</sup>

Bostadsbristen i Övre Norrland är i huvudsak en fråga om strukturella utmaningar och kommunernas begränsade kapacitet. Det saknas långsiktiga analyser av bostadsbehov, strategisk planering kopplad till industriell omställning samt lösningar för fungerande rörlighet och flexibilitet i svaga marknader. Utmaningen förvärras av ett äldre bostadsbestånd med stora renoverings- och energieffektiviseringsbehov samt ett begränsat utbud av bostäder, vilket hämmar flyttkedjor. I glesbygdskommuner blir rörlighet en avgörande faktor då ersättningsbostäder ofta saknas i närområdet. <sup>[63] [64]</sup>

Övre Norrlands konkurrenskraft och beredskap är beroende av tillgång till attraktiva boendemiljöer med ett varierat utbud av bostadsformer. Utan kommunernas kapacitet att planera för utvecklingen av det befintliga bostadsbeståndet, stärkta flyttkedjor och statliga, regionalt anpassade riskdelningsmodeller samt kapacitet att inventera underutnyttjade bostäder och ödehus riskerar bostadsbristen att bli en flaskhals för den industriella omställningen.

## **15. Sammanfattning**

Norrbotten och Västerbotten utgör en av Europas mest strategiska regioner. Här drivs den industriella omställningen, råvaror av europeiskt intresse utvinns och förädlas, och här finns noder som är centrala för både civil beredskap och militär mobilitet. Samtidigt präglas området av långa avstånd, arktiskt klimat och gles befolkning. De långa avstånden mellan samhällen och till övriga delar av Sverige och Europa, tillsammans med ojämn befolkningsstruktur skapar särskilda utmaningar för den regionala utvecklingen på flera områden.

---

<sup>60</sup> [\[transport.....europa.eu\]](https://transport.ec.europa.eu)

<sup>61</sup> European Commission (2025) – European Semester Country Report: Sweden

<sup>62</sup> OECD (2021) – Brick by Brick: Building Better Housing Policies

<sup>63</sup> Länsstyrelsen Norrbotten (2025) – Bostadsmarknadsanalys Norrbottens län

<sup>64</sup> Boverket (2023/2024) – Läget på bostadsmarknaden



Genom att öka kapaciteten hos aktörerna i Övre Norrland, särskilt kommunerna som har en central roll för att skapa attraktiva levnadsmiljöer och förutsättningar för näringslivet, kan regionens utmaningar börja hanteras. Näringslivets förutsättningar som hämmar regionens konkurrenskraft, innovation och ekonomisk utveckling kan stärkas genom investeringar som minimerar sårbarheter och motverkar de marknadsmisslyckanden som uppstått till följd av långa avstånd och gles befolkning. Investeringar i civilsamhället, samisk kultur och utbildning är investeringar i ekonomisk utveckling. Övre Norrland har med rätt investeringar förutsättningar att utvecklas och skapa tillväxt även i de glesa områdena.

Därtill bygger Övre Norrlands bidrag till Europas industriella och ekonomiska motståndskraft, grön omställning, hållbar tillväxt, och innovation på att fler människor vill bo, verka och leva i regionen. Levande samhällen, inte minst i glesbygden, är viktiga för EU:s strategiska säkerhet och för Sveriges totalförsvär. Investeringar i attraktiva livsmiljöer, tillgång till offentlig service, fungerande och robust infrastruktur, samt möjligheter till utbildning, kultur och fritid i hela ÖN är centrala för regionens tillväxt. När människor trivs och ser framtidsmöjligheter i sin närmiljö stärks både den ekonomiska utvecklingen och den sociala sammanhållningen.

Effekterna av industriomställningen är sammantaget positiva för samhället och på många viktiga dimensioner, men omställningen måste ske på ett sätt som beaktar och hanterar de målkonflikter den oundvikligen medför på andra områden. Snabb ekonomisk tillväxt kan driva upp bostadspriser och skapa ytterligare arbetskraftsbrist, inte minst inom den offentliga sektorn. Global klimatnytta kan stå i konflikt med lokal miljöpåverkan. Hänsyn måste tas till rennärningen och till lagstadgade urfolksrättigheter. I relation till nationella försvars- och säkerhetsintressen finns såväl synergier som målkonflikter, med mera.

Lokal förankring är en förutsättning för effektiva investeringar liksom för lokal och regional medfinansiering av investeringar. Förankringen möjliggör anpassning till lokala förutsättningar, klimatet, glesheten och avstånden samt stärker insatser och investeringars legitimitet. Lokal förankring förbättrar förmågan att möta verkliga behov.

Sammanfattningsvis är Övre Norrland en central del av EU:s sammanhållningspolitik och ett tydligt exempel på hur territoriella utmaningar och strategiska möjligheter sammanfaller. I linje med sammanhållningspolitikens mål om ekonomisk, social och territoriell sammanhållning, samt Draghi- och Letta-rapporternas betoning på långsiktig konkurrenskraft och ett mer integrerat Europa, visar Övre Norrland att investeringar i glesa och perifera regioner är avgörande för hela unionens utveckling. Regionens bidrag till industriomställningen, industriell kapacitet, råvaruförsörjning och säkerhet är betydande, men förutsätter att strukturella utmaningar kopplade till gleshet, långa avstånd och demografiska förutsättningar kan hanteras genom platsbaserade och långsiktiga insatser. När Övre Norrland ges förutsättningar att lösa sina utmaningar kan regionen fullt ut bidra till Sveriges, Arktis och EU:s mål om hållbar tillväxt, ökad konkurrenskraft och stärkt territoriell sammanhållning.

## **16. Regionala strategier**

Denna analys av Övre Norrlands utmaningar och möjligheter harmoniserar med både Region Norrbottens och Region Västerbottens regionala utvecklingsstrategier och smart specialiseringsstrategin för Norrbotten och respektive för Västerbotten och belyser utmaningar som identifierats i dessa. Norrbotten och Västerbotten genomför sina RUS i samverkan med kommuner, näringsliv och civilsamhälle

I Övre Norrland pågår för närvarande ett omfattande arbete med att uppdatera de regionala smarta specialiseringsstrategierna. Uppdateringen sker mot bakgrund av betydande samhällsförändringar, strukturförskjutningar i näringslivet samt nya nationella och europeiska policyinriktningar, vilket ställer höga krav på strategiernas relevans, precision och långsiktighet.

Arbetet befinner sig i ett inledande och utforskande skede där fokus ligger på analys, omvärldsbevakning och bred förankring. I detta skede förs dialoger med relevanta aktörer inom näringsliv, akademi, offentlig sektor och civilsamhälle för att gemensamt identifiera regionernas styrkor, utvecklingsbehov och framtida potential. Mot denna bakgrund är det i nuläget förenat med osäkerhet att tydligt definiera och avgränsa vilka specifika utvecklingsområden som slutligen kommer att prioriteras inom ramen för de uppdaterade strategierna.

Processen syftar till att skapa välgrundade strategiska prioriteringar som kan bidra till hållbar regional utveckling, ökad innovationskraft och stärkt konkurrenskraft i övre Norrland. Särskild vikt läggs vid att säkerställa samstämmighet mellan regionala förutsättningar och övergripande mål inom exempelvis den gröna och digitala omställningen samt EU:s sammanhållningspolitik.

Enligt nuvarande tidplan beräknas arbetet med uppdateringen av de smarta specialiseringsstrategierna slutföras under perioden från mitten av 2027 till slutet av 2027. Därför är det för tidigt för övre Norrland att peka ut specifika områden innan processen, analysarbetet och strategiarbetet är färdigställda. Förordningar, budget och landsrapporten avseende reformer är ännu inte heller fastställda av EU.

## **17. Ett jämbördigt partnerskap som förutsättning för NRPP:s genomslag**

Övre Norrland (Region Norrbotten och Region Västerbotten) välkomnar möjligheten att lämna inspel till Regeringskansliets arbete med den Nationella och regionala partnerskapsplanen (NRPP). Regionerna ser NRPP som ett potentiellt centralt verktyg för att stärka den nationella sammanhållningen och för att säkerställa att statliga prioriteringar får genomslag i hela landet. För att planen ska uppnå detta krävs dock ett reellt och jämbördigt partnerskap mellan nationell och regional nivå – både i utformning och i genomförande.

De inspel som Övre Norrland här lämnar baseras på de förutsättningar som i dagsläget är kända samt budgetramar i de pågående programmen. Samtidigt konstaterar regionerna att processen fortsatt präglas av betydande osäkerhet, särskilt vad gäller budgetramar, rättsliga förutsättningar, den konkreta utformningen av regionala kapitel samt ansvarsfördelning i genomförande och uppföljning. Denna osäkerhet riskerar att försvaga planens legitimitet och genomslag om den inte hanteras skyndsamt och transparent.

Mot denna bakgrund vill Övre Norrland tydligt markera att lämnade inspel ska ses som ett nulägesbaserat underlag. Regionerna förutsätter att NRPP-processen utformas så att det finns faktiska möjligheter till fördjupad dialog, revidering och anpassning i takt med att förutsättningarna klarnar. Ett statiskt eller ensidigt utformat upplägg riskerar att motverka planens syfte och att minska värdet av det regionala engagemanget.

Region Norrbotten och Region Västerbotten anser vidare att regionernas aktiva och fortlöpande involvering är en grundläggande förutsättning för NRPP:s framgång. Detta gäller såväl den strategiska inriktningen som utformningen av regionala prioriteringar och genomförandestrukturer. För Övre Norrland är det avgörande att NRPP inte reduceras till ett

övergripande styrdokument utan utvecklas till ett konkret, finansierat och operativt samverkansinstrument.

Ett nära, strukturerat och långsiktigt samspel mellan Regeringskansliet och den regionala nivån är därmed inte ett tillval utan en nödvändighet för att NRPP ska bidra till hållbar utveckling, ökad konkurrenskraft och territoriell balans i hela Sverige.

Det underlag som Region Norrbotten och Region Västerbotten gemensamt har tagit fram för Övre Norrland ligger till grund för de regionala kapitlen inom NRPP och för de prioriteringar som redovisas här. Det vilar på en samlad analys av regionens centrala ekonomiska, sociala, miljömässiga och territoriella utmaningar och pekar samtidigt ut insatser som är avgörande för Övre Norrlands fortsatta utveckling. Där till ska Landrapporten (reformer) för Sverige utformas så att de främjar en hållbar regional utveckling i hela landet och är förankrade i de behov som beskrivs i underlagen. Reformerna ska vara utformade så att alla områden får möjlighet att bidra till och dra nytta av samhällsförändringarna.

Specifikt mål		Åtgärd
<b>a.</b> <b>Att stödja unionens hållbara välbefinnande i alla regioner genom att</b>		

<p>i) främja territoriernas attraktionskraft för att stödja rätten att stanna kvar, bland annat genom att stödja strategier för integrerad utveckling av stads- och landsbygdsområden, inbegripet stöd till territoriella tjänster och territoriell infrastruktur</p>	<p>Övre Norrlands attraktivitet påverkas av strukturella utmaningar kopplade till avstånd, gleshet och demografi. För att öka attraktionskraften och få fler att vilja flytta till Övre Norrland och stanna kvar behövs satsningar på både sociala och fysiska livsmiljöer. Det handlar om att skapa trygga och levande samhällen med tillgång till service, kultur, fritidsaktiviteter och bra boendemöjligheter, vilket förutsätter en ökad kapacitet särskilt hos offentlig sektor i glesa områden. En väl fungerande arbetsmarknad är avgörande, liksom insatser för att öka digitaliseringen, så att människor enkelt kan arbeta på distans.</p> <p>Den offentliga sektorn spelar en viktig roll som leverantör av samhällsservice och som arbetsgivare i många av Övre Norrlands kommuner. Kommunerna i synnerhet har en avgörande funktion i och förståelse för att skapa förutsättningar för platsbaserad, lokal konkurrenskraft, i att driva utvecklingsfrågor och stärka företagens utvecklingsförmåga.</p> <p>Genom att erbjuda stöd och samverkan som är anpassade efter olika platser och aktörers behov kan den offentliga sektorn skapa ett mer inkluderande och innovativt utvecklingsklimat och jämna ut effekter av marknadsmisslyckanden. Ökad kapacitet hos Övre Norrlands offentliga sektor behövs för att skapa attraktiva livsmiljöer med tillgång till service, bostäder, trygghet, transportmöjligheter, kultur, sociala nätverk och möjligheter till fritidsaktiviteter</p> <p>Näringslivet spelar en avgörande roll för Övre Norrlands utveckling och attraktivitet, både för nuvarande invånare och för dem som överväger att flytta hit. Ett livskraftigt näringsliv med breddad exportbas skapar arbetstillfällen, bidrar till ekonomisk tillväxt och stimulerar innovation, vilket i sin tur lockar kompetens och entreprenörer till regionen. Genom att utveckla starka branscher kan Övre Norrland erbjuda ett brett utbud av karriärmöjligheter och samtidigt stärka regionens konkurrenskraft. Att skapa goda förutsättningar för nya och befintliga företag är centralt för att Övre Norrland ska vara en attraktiv plats att bo och verka på.</p> <p>Samverkan mellan näringsliv, universitet och offentliga aktörer ökar kompetens och kunskapsutbyte, vilket gynnar både företag och samhället. Genom att utveckla nya teknologier, hållbara lösningar och innovativa affärsmodeller kan regionens näringsliv ligga i framkant och skapa tillväxt. Satsningar på innovation och forskning exempelvis inom industriomställningen, kompetensförsörjning och samhällsbyggnad skapar inte bara fler arbetstillfällen, utan bidrar också till att ÖN är en attraktiv plats där människor vill bo och verka.</p>	<p><b>Öka kapaciteten i den glesa geografin</b></p> <p>Se bilaga 1</p>
---	---	--

	<p>Digitalisering behöver styras utifrån affärs- och verksamhetsnytta och långsiktiga mål, där teknik, organisation, kompetens och säkerhet utvecklas samlat. Cybersäkerhet och digital robusthet behöver integreras som en självklar del av all digital utveckling. Den snabba teknikutvecklingen, inte minst inom artificiell intelligens (AI), dataanalys och automatisering möjliggör effektivisering av processer, bättre service och innovativa lösningar som uppväger ÖN:s demografiska och geografiska förutsättningar. För offentlig sektor finns särskilt stora möjligheter att utveckla innovativa lösningar som möjliggör platsoberoende arbete, utbildning och service, vilket stärker både attraktivitet och tillväxt även i mindre kommuner och glesbygder.</p> <p>Nettoinflyttning och internationell migration är därför avgörande för att upprätthålla ett robust samhälle, men lika viktigt är att dessa nya invånare integreras lokalt så att de snabbt kan bidra till arbetsmarknaden och samhället. Vidare krävs aktiva insatser för att stärka utbildningsmöjligheter och arbetsmarknad. Förutom att locka människor till Övre Norrland, inklusive från tredje land, behövs insatser för ökad integration.</p>	
<p>ii) Stärka unionens industriella bas, bygga resilienta leveranskedjor och främja hållbar och konkurrenskraftig tillverkning, särskilt på områdena nettonollteknik och teknik för kritiska råvaror, med särskilt fokus på små och medelstora företags konkurrenskraft, genom att fullt ut integrera miljö- och klimatambitioner för att påskynda en ren industriell omställning</p>		<p><b>Ingår i:</b></p> <p><b>Öka kapaciteten i den glesa geografin i Övre Norrland</b></p> <p><b>&amp;</b></p> <p><b>Öka konkurrenskraften i Övre Norrland genom omställningen till ren energi, resurseffektivitet, klimatanpassning, infrastruktur för vattenförsörjning och avlopp, skydd av miljö och biologisk</b></p>



		<b>mångfald, resurseffektivitet samt bioekonomi</b>
<p>iii) stödja en rättvis omställning till unionens energi- och klimatmål för 2030, 2040 och 2050, särskilt genom att prioritera stöd till produktion och infrastruktur för ren energi, främja energieffektivitet och utfasning av fossila bränslen, energilagring och energiteknik, utveckla smarta energisystem och inhemska överförings- och distributionsnät, även med beaktande av det transeuropeiska energinätet (TEN-E) och tekniken, samt främja en cirkulär ekonomi som säkerställer att alla territorier och alla kan bidra till och dra nytta av omställningen till ren energi</p>	<p>Industrins omställning, transporter och uppvärmning innebär ökat behov av elproduktion och behov av andra typer av energi i Övre Norrland. Obalansen i produktion och användning av el beror på att infrastrukturen är byggd för att föra elen ut till andra delar av landet, vilket är ett hinder för nya etableringar i ÖN samtidigt som befintliga industrier kan varken utöka eller ställa om sina processer och transporter för att bli mer elektrifierade.</p> <p>Energisystemet i ÖN är komplext där ingen enskild aktör har kontroll över helheten samtidigt som aktörerna finns utspridda på ett geografiskt stort område med långa avstånd emellan. Därför behövs ökad kunskap, samplanering av energiinfrastruktur samt initiativ för att utveckla och testa smarta, resurseffektiva lösningar där företagets behov och möjligheter liksom forskning och innovation har en central roll. Nya energisystem och lösningar skapar också behov av nya affärsmodeller som underlättar uppskalning av nya lösningar och utjämnar osäkerheter i investeringar.</p> <p>För att skapa lokal utveckling av elproduktionen behövs investeringar i energiinfrastruktur liksom nätkapacitet, energieffektivitet och energilagring. Näringslivet, innovation och forskning spelar en avgörande roll för energiomställningen och regionens konkurrenskraft. Näringslivets behov och möjligheter är centrala för att energisystemet ska kunna möta samhällsutvecklingens utmaningar. Innovation främjar framväxten av smarta, resurseffektiva lösningar som kan möta utmaningarna med ökad elproduktion och elektrifiering. Forskning ger kunskapsunderlag för att effektivt samplanera och utveckla energisystem, vilket stärker både näringslivet och samhällets förmåga att hantera framtida utmaningar. Fjärrvärmnätet möjliggör att mer energi i Övre Norrland kan tas tillvara i flera processer. Nya energisystem erbjuder många fler möjligheter att ta tillvara restvärme än befintliga system samtidigt som uppvärmning via fjärrvärme, istället för elektriska system, sparar på elnätet och minskar effektoppar vid kallt klimat.</p> <p>Cirkularitet och sektorskopplingar är två viktiga komponenter för samhällsomvandlingen. För att möta utmaningarna i Övre Norrland krävs innovativa lösningar som inkluderar fler aktörer såsom civilsamhällets organisationer, och som tar hänsyn till de stora avstånden och det glest befolkade området, där det finns färre företag med möjligheten att dela resurser och</p>	<p><b>Öka konkurrenskraften i Övre Norrland genom omställningen till ren energi, resurseffektivitet, klimatanpassning, infrastruktur för vattenförsörjning och avlopp, skydd av miljö och biologisk mångfald, resurseffektivitet samt bioekonomi</b></p> <p>Se bilaga 1</p>

	<p>restprodukter.</p> <p>Övre Norrland står även inför betydande förändringar med ett varmare och blötare klimat, fler värmeböljor och skyfall, samt ökade risker för översvämningar, skred och erosion. Detta påverkar både naturmiljöer, näringsliv och samhällsfunktioner, och kräver att klimatanpassningen integreras i den fortsatta samhällsomvandlingen, vilket förutsätter ökad kapacitet särskilt hos offentlig sektor.</p> <p>Åtgärder för åldrande dricksvatten- och avloppsinfrastruktur behöver prioriteras. Utmaningen handlar om att infrastrukturen för produktion och distribution av dricksvatten samt omhändertagande av avloppsvatten är gammal och i behov av förnyelse. Satsningar behövs för en fortsatt säker leverans av dricksvatten och omhändertagande av avloppsvatten, vilket också är en direkt förutsättning för nya etableringar.</p> <p>Vidare ser vi ett behov av att utveckla och tillämpa fler åtgärder som tar tillvara naturens egna funktioner för att hantera samhällsutmaningar. Våtmarksrestaurering är ett etablerat exempel, men det finns även potential för andra åtgärder. Exempelvis kan insatser inom fysisk planering, såsom utveckling av grön och blå infrastruktur, bidra till att stärka både ekosystemens funktion och samhällets motståndskraft.</p> <p>Vattenkraften har stor påverkan på ekologiska samband, vandringsvägar och livsmiljöer i sjöar och vattendrag. Ny industri, gruv- och mineralverksamhet, skogsbruk och utbyggnad av infrastruktur medför också ökade påfrestningar på vattenmiljöerna. Dessa verksamheter är centrala för regional och nationell utveckling och konkurrenskraft men det krävs riktade insatser som stärker förmågan att hantera dessa målkonflikter och säkerställer att ekologiska värden och biologisk mångfald beaktas i takt med ökad mark- och vattenanvändning.</p> <p>Inom bioekonomin kan näringslivet bidra genom att skapa nya värdekedjor baserade på förnybara resurser, vilket både minskar beroendet av fossila råvaror och stärker regional konkurrenskraft. Genom att integrera biologisk mångfald och ekosystemtjänster i affärsstrategier kan företag också skapa långsiktigt hållbara verksamheter och bidra till att målkonflikter mellan tillväxt och miljöhänsyn hanteras på ett ansvarsfullt sätt.</p> <p>Sammantaget är samverkan mellan offentlig sektor, näringslivet, civilsamhället, och akademien avgörande för att utveckla och implementera effektiva åtgärder inom</p>	
--	---	--

	<p>klimateanpassning, cirkularitet, biologisk mångfald och bioekonomi – vilket i sin tur stärker både regionens och samhällets motståndskraft och attraktionskraft.</p>	
<p>iv) stödja den digitala omställningen mot de mål för det digitala decenniet som anges i policyprogrammet för det digitala decenniet 2030, och därigenom bidra till en digitalt suverän, säker och inkluderande union, samt främja utveckling och användning av avancerad teknik, inbegripet AI-tjänster, säker och tillförlitlig digital infrastruktur och digitala tjänster, grundläggande och avancerade digitala färdigheter, digitala offentliga tjänster och IKT-konnektivitet, och samtidigt åtgärda den digitala klyftan</p>	<p>Digitalisering är en grundläggande förutsättning för samhällsutveckling, konkurrenskraft och välfärd och är en integrerad del av hur verksamheter planeras, leds och genomförs, inte minst för hantering av Övre Norrlands glesa geografi och långa avstånd.</p> <p>En tillförlitlig digital konnektivitet är en förutsättning för att människor, verksamheter och samhällsfunktioner ska kunna dra nytta av digitaliseringens möjligheter, oavsett geografisk plats. Övre Norrland tillhör till en av de regioner i Europa som har sämst bredbandtäckning samtidigt som det inte finns någon marknadsmässig förutsättning för utbyggnad av bredband med hög kapacitet i glesa områden. En robust digital infrastruktur möjliggör platsoberoende arbete, utbildning och service och är central för klimatomställning, krisberedskap och totalförsvar.</p>	<p><b>Stärka den digital konnektivitet i den glesa geografin i Övre Norrland</b></p> <p><b>(Övrig del ingår i: Öka kapacitet i den glesa geografin i Norrland)</b></p> <p>Se bilaga 1</p>
<p>v) stödja forskning, utveckling och innovation, inbegripet spridning av innovation i alla regioner</p>	<p>Flertalet av utmaningarna i ÖN beror på och försöker hantera regionens glesa befolkningsstruktur och långa avstånd. Det är viktigt att stärka utvecklingen kring forsknings- och invasionsmiljöerna, men också viktigt att små och medelstora företag investerar mer i FoU. Forskning och innovation är viktiga delar för att genomföra Norrbottens och Västerbottens smartspecialisering.</p> <p>Regionen består av relativt små forskningsmiljöer, som är viktiga för länets aktörer varav flera har positionerat sig som världsledande inom specifika områden. Därför behöver kapaciteten stärkas.</p>	<p><b>Stärka forskning och innovation för konkurrenskraftig Övre Norrland</b></p>

	<p>Insatser för ett sammanhållet och inkluderande och samordnat innovationsekosystem där stöd och samverkan anpassas efter olika aktörers behov genom hela innovationsprocessen, inklusive kluster och innovationsplattformar, är en förutsättning för regionens fortsatta utveckling och tillväxt. Systematiskt innovationsarbete behöver utvecklas så att det möter olika målgruppers behov och fungerar genom hela innovationskedjan – från idé och behov till test, implementering och skalning och med möjlighet till lärande. Därtill kan ÖN stärka sin internationella position och bidra till Europas långsiktiga konkurrenskraft genom smart specialisering och en tydligare koppling mellan regionala styrkeområden och EU:s prioriteringar.</p> <p>Lokalt förankrad kunskap och erfarenheter från invånare, civilsamhälle, samiska aktörer och nationella minoriteter behöver tas tillvara för att säkerställa träffsäkra, platsbaserade och hållbara lösningar på komplexa samhällsutmaningar behöver tas tillvara inom både forskning och innovation.</p>	
vi) stödja åtgärder, inklusive reformer för att främja spar- och investeringsunionen och främja utvecklingen av marknadsbaserad finansiering	Ej aktuellt	
vii) stödja subventionerat boende och bostäder till överkomliga priser	Ej aktuellt	
viii) förbättra unionens transportinfrastruktur och bidra till fullbordandet av det transeuropeiska transportnätet, särskilt stomnätet och det utvidgade stomnätet, och	<p>I Övre Norrland är transportsystemet beroende av ett fåtal huvudstråk där väg, järnväg, sjöfart, flyg och terminaler samverkar och präglas av systemsårbarheter. Flertalet av utmaningarna beror på och söker hantera regionens glesa befolkningsstruktur och långa avstånd.</p> <p>Det behövs satsningar på ett sammanhållet, multimodalt nät som ska bli mer resiliент och klimat-anpassat inbegripet förbättrad tillgång till TEN-T och mobilitet över gränserna.</p>	<p><b>Stärka transportsystemets robusthet och flexibilitet i Övre Norrland</b></p> <p>Se bilaga 1</p>

<p>samtidigt fasa ut fossila bränslen och förbättra konnektiviteten, säkerheten och tillgängligheten för avlägsna, perifera och mindre sammanlänkade områden, stödja den gröna och den digitala omställningen inom transportsektorn</p>	<p>För att minska användningen av fossila bränslen behöver andra alternativ finnas och vara attraktiva. En heltäckande laddinfrastruktur för såväl personbilar som tung trafik och tankstationer för hållbara bränslen är nödvändig, liksom lösningar för tåg, flyg och fartyg.</p>	
<p>ix) stödja turism, inbegripet hållbarhet</p>	<p>Inkluderad i andra mål</p>	
<p>x) stödja effektiv vattenförvaltning, kvalitet och resiliens, miljöskydd, klimatanpassning, klimatreiliens och ökad biologisk mångfald, markkvalitet och naturresurser, främja cirkularitet, bioekonomi och resurseffektivitet i vidare bemärkelse, förebygga, begränsa och sanera föroreningar i högre grad, bevara och återställa naturen och förbättra den biologiska mångfalden och naturresurserna samt främja Bauhausinitiativets lösningar i byggd miljö</p>		<p><b>Öka konkurrenskraften i Övre Norrland genom omställningen till ren energi, resurseffektivitet, klimatanpassning, infrastruktur för vattenförsörjning och avlopp, skydd av miljö och biologisk mångfald, resurseffektivitet samt bioekonomi</b></p> <p>Se bilaga 1</p>

<b>b) Att stödja unionens försvarsförmåga i alla regioner genom att</b>		
i) stärka unionens försvarsindustriella bas och militära rörlighet, särskilt genom att utveckla TEN-T-infrastruktur med dubbla användningsområden		
ii) stärka unionens beredskap inför kriser och katastrofer genom att integrera principen om inbyggd beredskap		
iii) stärka unionens säkerhet genom att förbättra förmågan att upptäcka, förebygga och reagera på hot, bland annat genom att stärka kritisk energi- och transportinfrastruktur och cybersäkerhet	<p>En grundläggande förutsättning för Övre Norrlands, Sveriges och EU:s beredskap är att människor bor och verkar i hela regionen. Möjligheten att leva, bo och verka i hela Övre Norrland bygger framför allt på att det finns levande samhällen med attraktiva livsmiljöer, tillgång till service, robusta, motståndskraftiga och innovativa samhällssystem och näringsliv. Beredskap skapas genom platsbaserad samhällsplanering där flera sakområden såsom fysisk planering, näringsliv, innovation, digitalisering, energi och transportinfrastruktur samverkar, vilket förutsätter kapacitet för samverkan kring och genomförande av inkluderande fysisk planering där olika aktörers förmågor tas tillvara.</p> <p>Ökad kapacitet hos Övre Norrlands offentlig sektor behövs för att skapa attraktiva livsmiljöer med tillgång till service, bostäder, trygghet, transportmöjligheter, kultur, sociala nätverk och möjligheter till fritidsaktiviteter. Därtill ska det finnas kapacitet att stötta</p> <p>Civilsamhällets organisationer spelar en viktig roll i samhällsutvecklingen i Övre Norrland, inte minst i mindre orter där långa avstånd och gleshet lett till att marknaden inte lyckats fördela resurser jämt. Civilsamhällets organisationer fungerar som röstbärare för</p>	<p><b>Främja levande samhällen för Sveriges och EU:s långsiktiga säkerhet</b></p> <p>Se bilaga 1</p>



	<p>samhällsintressen, utförare av aktiviteter och tjänster, innovatörer med nytänkande lösningar och gemenskap där människor kan umgås.</p> <p>Övre Norrland har en strategisk betydelse för hela EU, inte minst på grund av regionens placering samt stora satsningar inom grön industri och förnybar energi. Att stärka förmågan att upptäcka, förebygga och reagera på olika hot – såsom cyberattacker, störningar i energiförsörjningen eller transportinfrastrukturen – är avgörande. Eftersom regionen står i centrum för produktion av förnybar energi och framväxande industrier, skulle en störning kunna få långtgående konsekvenser för hela Europas konkurrenskraft.</p> <p>Genom att investera i robust och motståndskraftig infrastruktur, stärka cybersäkerheten och utveckla effektiva system för att hantera hot, kan Övre Norrland bidra till hela unionens säkerhet. En stark och säker infrastruktur gör det också möjligt att snabbt återhämta sig vid eventuella kriser och stöder därmed Sveriges och EU:s förmåga att stå emot yttre och inre påfrestrningar. Dessutom underlättar det för regionens företag att växa och för nya investeringar att realiseras, vilket i sin tur stärker både regionens, Sveriges och EU:s resiliens.</p> <p>Norra Sverige är även ett av få områden i Europa, som har goda förutsättningar för produktion av elektrobränslen tack vare förnybar elproduktionen och tillgången till biogen koldioxid från skogsindustrin. Produktionen är idag dyrare än den av konventionella bränslen, men intresset av elektrobränslen för militärmobilitet är stort. Regionen står därför inför en betydande möjlighet att på sikt bidra till den militära mobiliteten, minska beroendet av importerade fossila bränslen och samtidigt skapa nya affärsmöjligheter för regionens företag, vilket kan bidra till både hållbar regional utveckling och Sveriges och EU:s säkerhet, innovation och omställning mot ett klimatneutralt samhälle. Genom att investera i forskning, utveckling och strategiska partnerskap kan norra Sverige positionera sig som en ledande aktör inom elektrobränsleproduktion och därmed stärka sin roll i den europeiska och globala omställningen mot hållbar energi.</p>	
<p><b>c) Att stärka den sociala sammanhållningen genom att stödja människor och stärka unionens samhällen och unionens sociala modell genom att</b></p>		

<p>i) stödja sysselsättning, lika tillgång till arbetsmarknaden, rättvisa och goda arbetsvillkor samt arbetskraftens rörlighet</p>	<p>Övre Norrland står inför flera utmaningar som gör det absolut nödvändigt att öka utbudet av arbetskraft och samtidigt förbättra utbildningen samt det livslånga förvärvandet av färdigheter. Dels kämpar många kommuner med minskande befolkning och ett sviktande skatteunderlag, vilket hotar tillgången till grundläggande service och samhällsfunktioner. Dels förväntas industriomställningen att skapa tusentals nya jobb, vilket ytterligare ökar behovet av arbetskraft.</p> <p>För att skapa långsiktigt hållbara förutsättningar för lokal och regional utveckling i Övre Norrland behöver kapaciteten i den glesa geografin stärkas. De stora avstånden, begränsade möjligheter till kollektivtrafik och en åldrande befolkning förstärker utmaningarna ytterligare. Arbetsmarknaderna är ofta små och isolerade, och de lokala organisationerna har begränsad kapacitet att genomföra förändringar. Att stödja lika tillgång till arbetsmarknaden och goda arbetsvillkor är centralt för att locka och behålla arbetskraft, särskilt yngre och kvalificerade personer som annars kan uppleva platser i en gles geografi med långa avstånd som mindre attraktiva. Tillgång till tjänster – exempelvis inom utbildning och för arbetsmarknadsstöd – behöver stärkas i den glesa geografin i Övre Norrland.</p> <p>Nettoinflyttning och internationell migration är därför avgörande för att upprätthålla ett robust samhälle, men lika viktigt är att dessa nya invånare integreras lokalt så att de snabbt kan bidra till arbetsmarknaden och samhället. Dessutom är arbetskraftens rörlighet viktig för att regionen ska kunna svara på förändrade kompetenskrav och demografiska utmaningar – både genom att attrahera inflyttare och genom att möjliggöra vidareutbildning och omställning för befintliga invånare.</p> <p>Särskilt prioriterat är att stärka regionens långsiktiga kompetensförsörjning genom förbättrad analys och prognos av kompetensbehov, utvecklat utbildningssystem samt satsningar på livslångt lärande, kompetensutveckling och omställning. Samtidigt ska attraktiva och hållbara livsmiljöer utvecklas med tillgång till grundläggande service, för att möjliggöra boende, arbete och etablering i hela regionen.</p> <p>Samarbetet mellan företag, kommuner och utbildningsaktörer är viktigt för att matcha arbetskraftens kompetens med näringslivets behov.</p> <p>Det är absolut nödvändigt att öka utbudet av arbetskraft och samtidigt förbättra utbildningen samt det livslånga förvärvandet av färdigheter. Dels kämpar många kommuner med</p>	<p><b>Stärk kompetensförsörjning i Övre Norrland</b></p> <p>Se bilaga 1</p>
--	--	---

	<p>minskande befolkning och ett sviktande skatteunderlag, vilket hotar tillgången till grundläggande service och samhällsfunktioner. Dels förväntas industriomställningen att skapa tusentals nya jobb, vilket ytterligare ökar behovet av arbetskraft.</p> <p>Den strategiska samverkan mellan lärosäten, utbildningsaktörer och näringsliv behöver fördjupas för att säkerställa kunskapsväxling och snabb respons på förändrade kompetensbehov. Matchningen ska optimeras genom att definiera målgrupper för arbetsmarknadsutbildningar utifrån reella jobbchanser. Regional samordning av arbetsmarknads-, lärlings- och vuxenutbildning är nödvändig för att hantera smala bristyrken.</p> <p>För att överbrygga klyftan mellan utbud och marknadens behov krävs en geografiskt oberoende och behovsanpassad utbildningsstruktur. Detta förutsätter ökad användning av distansteknik och investeringar i ändamålsenlig fysisk och digital infrastruktur, vilket kortar avstånd i glesa miljöer.</p> <p>Stödstrukturer i företag behöver byggas för långsiktig kompetensplanering med tonvikt på arbetsintegrerat lärande och nya pedagogiska metoder. Genom att etablera system för rådgivning och coachning stärks företagets förmåga att möta teknikskiften och stora nyetableringar. Jämställdhet, integration och mångfald ska användas som aktiva konkurrensfördelar för att stärka entreprenörskapet. Här inkluderas även specifika satsningar på den samiska befolkningens företagande samt främjande av social innovation. Yrkesutbildningens och lärlingsutbildningens status måste höjas genom att motverka könsstereotyper och inkludera missgynnade grupper.</p>	
<p>ii) öka utbudet av arbetskraft samt förbättra utbildningen och det livslånga förvärvandet av färdigheter, särskilt genom att främja kompetenshöjning och omskolning</p>		<p><b>Stärk kompetensförsörjning i Övre Norrland</b></p>

iii) främja lika möjligheter för alla, stödja starka sociala skyddsnät, främja social inkludering och bekämpa fattigdom och hemlöshet samt stödja investeringar i social infrastruktur		<b>Stärk kompetensförsörjning i Övre Norrland</b>
iv) underlätta tillgången till tjänster och tillhörande infrastruktur, inbegripen modernisering, digitalisering och förstärkning av kvalitet och resiliens inom hälso- och sjukvård, barnomsorg och långtidsvård		<b>Stärk kompetensförsörjning i Övre Norrland</b>
v) ta itu med de utmaningar som de demografiska förändringarna innebär i hela EU, bland annat brist på arbetskraft och ojämlikhet mellan generationer och regioner	Inkluderad i andra mål	<b>Stärk kompetensförsörjning i Övre Norrland</b>
vi) hantera de sociala effekterna av att växthusgasutsläpp från byggnader och vägtransporter inkluderas i tillämpningsområdet för direktiv 2003/87/EG	Inkluderad i andra mål	

<b>d) Att upprätthålla livskvaliteten i unionen genom att</b>		
iv) förbättra attraktionskraften och levnadsstandarden, inbegripet tillgången till hälso- och sjukvård, i landsbygdsområden, verka för rättvisa arbetsvillkor och främja generationsväxling, förbättra jordbrukarnas beredskap och deras förmåga att hantera kriser och risker, förbättra tillgången till kunskap och innovation och påskynda den digitala och gröna omställningen för en blomstrande jordbruksbaserad livsmedelsindustri	<p>Att öka attraktionskraften och levnadsstandarden i Övre Norrland är avgörande för att regionens konkurrenskraft och resiliens. Regional utvecklingspolitik som omfattar hela området, inklusive landsbygden, skapar förutsättningar för att både större och mindre orter kan bidra till och dra nytta av samhällsomvandlingen. Genom att stärka kapaciteten även hos de mindre aktörerna och satsa på samverkan ökar möjligheterna att ta tillvara landsbygdens innovations- och utvecklingspotential. Det gör att fler vill bo kvar, flytta in eller investera i regionen, vilket är nödvändigt för att säkra arbetskraft, service och livskraftiga samhällen.</p> <p><i>Lokalt ledd utveckling genom Leader-programmen</i> är ett centralt verktyg för att skapa lokal förankring och anpassade insatser efter platsens unika behov och utmaningar. I Övre Norrland, där geografiska avstånd och gles befolkning kräver flexibel samverkan mellan olika nivåer, bidrar Leader-programmen till att stärka delaktigheten och innovationskraften. Detta gör att samhällen kan utvecklas utifrån sina egna förutsättningar, vilket ökar både attraktivitet och livskvalitet för de som bor och verkar där. Samtidigt skapas nya möjligheter för näringslivet, ideella och offentliga aktörer att tillsammans bygga framtidens Övre Norrland – ett område där man vill bo, leva och verka.</p>	<p><b>Landsbygdsutveckling i Övre Norrland</b></p> <p><b>Se bilaga 1</b></p>
<b>e) Att skydda och stärka grundläggande rättigheter, demokrati, jämlikhet och rättsstatsprincipen samt upprätthålla unionens värden genom att</b>		
i) upprätthålla och vidareutveckla öppna, rättighetsbaserade, demokratiska, jämlika och inkluderande samhällen, bland annat genom att bygga upp civilsamhället och		<p><b>Ingår i:</b></p> <p><b>Öka kapaciteten i den glesa geografien i Övre Norrland</b></p>

arbetsmarknadsparternas kapacitet att upprätthålla unionens värden, medborgarutbildning och ungdomars deltagande		
ii) främja och upprätthålla rättsstatsprincipen genom att stärka rättssystemen, ramarna för korruptionsbekämpning, mediepluralism, informationsintegritet, mediekunnighet och effektiva kontroller och motvikter	Ej aktuell	
iii) förbättra den offentliga förvaltningens effektivitet och den institutionella kapaciteten hos offentliga myndigheter och berörda parter på nationell, regional och lokal nivå		<p><b>Ingår i:</b></p> <p><b>Öka kapaciteten i den glesa geografin i Övre Norrland</b></p> <p><b>&amp;</b></p> <p><b>Främja levande samhällen för Sveriges och EU:s långsiktiga säkerhet</b></p>
iv) främja kultur som en katalysator för europeiska värden och stödja en dynamisk och mångsidig kultursektor.	Inkluderad i andra mål	

<p>v) Att skydda och stärka grundläggande rättigheter, demokrati, jämlikhet och rättsstatsprincipen samt upprätthålla unionens värden genom att</p>	<p>Ej aktuellt</p>	
---	--------------------	--



